

PARIS - LYON - BORDEAUX - TOULOUSE - NANTES

RAPPORT QUALITÉ

2023

Edito

Alors que de nombreuses transitions ont été amorcées en 2021-2022, l'année universitaire 2022-2023 a été propice à la consolidation de nos positions à plusieurs égards.

- Notre évolution pédagogique :
 - avec le développement de notre stratégie e-learning (parcours digitalisé pour une meilleure hybridité présentiel-distanciel), l'ouverture de nouveaux parcours de formation pour répondre aux besoins des recruteurs
 - l'extension de nos programmes citoyens répondant aux enjeux sociaux et environnementaux :
 - renouvellement du programme Speak'Up
 - déploiement du projet pédagogique "Le Grand Procès" au niveau national, à l'ESP et à l'esd
 - poursuite de la participation de l'ESP à la compétition créative citoyenne Mlle Pitch awards
 - introduction à la fresque du climat à l'ESP
 - lancement d'un ambitieux projet, Com' for Climate, mettant 1200 étudiants de l'ESP Paris au service de la transition écologique (qui sera reconduit en 2023-2024 à l'échelle nationale)
- La poursuite de nos programmes internationaux, avec un prisme plus "européen" dans un contexte de réduction de l'empreinte carbone de nos actions éducatives : organisation de workshops en anglais, ouvertures des 1re et 2e années de Bachelor ESP en anglais (à la rentrée 2024), reprise de la learning expedition ESD (Barcelone en 2023, opportunités de mobilités Erasmus (signataire de la charte Erasmus+) et poursuite des Summer Sessions sur les campus européens du réseau AD Education.
- Notre expansion humaine et territoriale, qui se concrétise par une augmentation significative du nombre d'étudiants dans toute la France (3500 étudiants à la rentrée 2023 et plus de 4000 attendus en septembre 2024) ainsi que par l'ouverture d'un nouveau campus ESP à Lille (septembre 2024).
- Le renforcement de la vie étudiante : retour du Start-Up Lab et du Free lab, poursuite du projet Crazy Week pour les étudiants de deuxième année de Bachelor, soutien accru aux BDE en campus.

Ce rapport Qualité a pour ambition de retracer nos évolutions, nos projets, nos réussites et celles de nos 3500 étudiants inscrits en 2022-2023, mais aussi nos questionnements et pistes d'amélioration, en toute transparence et humilité.

Vous êtes chaque année plus nombreux à rejoindre l'ESP et l'esd : plus de 4000 étudiants à faire votre rentrée en 2024, et plus de 2000 entreprises à choisir vos apprentis dans nos rangs et nous vous en remercions.

Merci pour votre confiance.

Etienne PORTEAUX

Directeur Général du Groupe ESP-ESD



SOMMAIRE

1. **Présentation générale du groupe ESP-ESD**
 - a. Nos écoles, nos équipes, notre valeur ajoutée
 - b. Les temps forts de nos écoles en 2022-2023
 - c. Nos formations et leurs évolutions

2. **Accompagner l'apprenant tout au long de ses études : titrisation, réussite et poursuite d'études des apprenants dans nos parcours de formation**
 - a. Taux de réussite
 - b. Taux de rupture des contrats par titre
 - c. Taux d'abandon par titre
 - d. Taux d'abandon au global
 - e. Taux de poursuite d'études par titre
 - f. Poursuite d'études au global
 - g. Taux de réinscription
 - h. Détail des indicateurs de résultats par formation

3. **Garantir l'insertion professionnelle de nos apprenants : les chiffres de l'employabilité de nos alumni**
 - a. Focus promotion 2022
 - b. Focus promotion 2023
 - c. Quelques anciens emblématiques

4. **Impliquer nos parties prenantes : la satisfaction et la culture de l'amélioration constante au cœur de notre démarche qualité**
 - a. La satisfaction de nos apprenants
 - b. La satisfaction des VAE
 - c. La satisfaction de nos intervenants
 - d. La satisfaction des entreprises
 - e. La satisfaction des OPCO

5. **Un chapitre important pour le Groupe ESP-esd : construire l'école des managers responsables**
 - a. Responsabilité sociale : diversité, égalité, citoyenneté au cœur de nos valeurs
 - b. Responsabilité environnementale : notre école change et prépare l'avenir

6. **Conclusion et perspectives**

1. Présentation générale du groupe ESP-ESD

a. Nos écoles, nos équipes, notre valeur ajoutée

Le Groupe ESP-ESD représente un groupement d'écoles supérieures dans les secteurs de la communication, du marketing et du digital :

- L'École Supérieure de Publicité, présente à Paris depuis 1927, Lyon depuis 2016, Bordeaux depuis 2019, Toulouse depuis 2021 et à Nantes depuis 2022. L'École Supérieure de Publicité ouvre ses portes à Lille à la rentrée 2024.
- L'École Supérieure du Digital, présente à Paris depuis 2015, Lyon et Bordeaux depuis 2016, Toulouse depuis 2021 et à Nantes depuis 2022.

L'ESD a été créée en 2015 par les équipes de l'ESP, afin de proposer une approche pédagogique plus innovante autour des métiers du numérique. Toutefois, les deux écoles partagent un ADN commun assez fort : si chacune présente son propre schéma des études et sa propre vision pédagogique, elles mettent en commun un certain nombre d'infrastructures et de services, mais aussi une approche centrée sur la pratique, la pédagogie par le projet et l'immersion professionnelle.

Après une dizaine d'années d'expérience dans la formation en alternance, notamment avec le contrat de professionnalisation, le Groupe ESP-ESD a fait son entrée en tant que CFA à la rentrée 2020. Il propose désormais le contrat d'apprentissage de la 3^e à la 5^e année.

Les formations dispensées dans nos écoles visent des certifications professionnelles (RNCP), reconnues par l'État et régulées par l'autorité France Compétences de niveau 6 (Bachelor) et de niveau 7 (Mastère).

Plus de 2500 apprentis ont été formés en 2022-2023 et près de 3000 seront formés en 2023-2024 au sein de notre CFA (contrats de professionnalisation et d'apprentissage confondus).



Le Groupe ESP-ESD bénéficie de la certification Qualiopi depuis juin 2021 au titre des catégories suivantes : Actions de formation, Actions de formation par apprentissage, Actions permettant de valider les acquis de l'expérience.

L'équipe dirigeante



Étienne Porteaux
Directeur Général du
groupe ESP-ESD



**Pierre-Edouard
Schmitt**
Directeur des
campus ESP et
ESD Paris



Vanessa Demeyre
Directrice des
campus ESP et
ESD Lyon



Elisa Etcheverry
Directrice des
campus ESP et
ESD Bordeaux



Solène Thierry
Directrice des
campus ESP et
ESD Toulouse



Christina Gréau
Directrice des
campus ESP et
ESD Nantes

Les comités de perfectionnement

Chaque année, l'ESP et l'ESD renouvellent leurs programmes pour répondre aux évolutions des métiers. Ils réunissent des collègues d'experts métiers pour redéfinir les objectifs des compétences techniques et stratégiques attendues par le marché et valider les programmes de formation.

Comité d'Experts ESP



Laurent Allias
CEO de Josiane,
co-fondateur des
Chatons d'Or et
co-fondateur des
Pointures



Nicolas Beretti
CEO Brainswatt



Nathalie Bernard
Consultante en stratégies
de communication et
co-fondatrice de
Hopscotch



Mélusine Binder
Directrice conseil chez
Publicis Consultant



Marie-Pierre Bordet
Vice-Présidente
Déléguée Générale de
l'AACC



Cécile Granat
Managing Director
chez Hopscotch



Manon Guignard
Directrice communication
UBER EATS France



Frédéric Jousse
Directeur Marketing,
Com, Groupama Gan Vie



Caroline Marais
Directrice des
programmes ESP



Stéphane Martin
Président de l'ARPP



Damien Paris
Directeur de création



Anyssia Parola
Directrices des relations
entreprises ESP-ESD



Jérôme Picq
Brand content Director
chez Hub Institute
(Alumni ESP 2004)



**Véronique
Reille-Soult**
Présidente
Backbone Consulting



Thibaud Rivals
Lead Media Manager
Danone (Alumni ESP 2013)



Benjamin Taïeb
Co-directeur général
Marcel Worldwide
(Alumni ESP 1999)



**Nejma Tazit de
Sainte-Marie**
Purchasing manager -
LVMH



Étienne Porteaux
Directeur Général
ESP-ESD

Board d'Innovation Pédagogique ESD



Rémy Balangué
Product Lead
eSharp



Hymane Ben Aoun
CEO
Aravati



Damien Boyer
Design Ops
Payfit France



Nelly Chatue-Diop
Co-fondatrice/CEO
Ejara



Sébastien Collery
Directeur
Ekino



Gille Fanuchi
Directeur artistique Ubisoft



Ludovic Favarette
DG Adjoint Ressources et
Transfo Banque Populaire
Aquitaine Centre Atlantique



Jacques Froissant
Fondateur
PDG Altaïde



Fabien Gellé
Directeur Marketing
Produits
Numériques Le
Télégramme



Christie Janvier
Senior Digital
Performance Analyst
Clicktrust
(Alumni ESD 2017)



Leslie Lacroix
Co-fondatrice Capitaine
Study (Alumni ESD 2020)



Alexandre Pachulski
Co-fondateur
Talentsoft



Étienne Porteaux
Directeur Général ESP-ESD



Caroline Ramade
Fondatrice et CEO 50inTech
& Board Member UN
Women France



Bruno Roy-Contancin
VP Consulting &
Support - Piano



Fanny Vieljeuf
Directrice des programmes
ESD

Notre valeur ajoutée en tant que CFA

- La pédagogie par le projet
 - de nombreux projets portés par des annonceurs et/ou clients réels sur l'année 2022-2023, parmi lesquels Ferrari, SNCF, Kumo, PepsiCo, Doritos, Canal +, Hôtel de Crillon, Rakuten, Lipton etc.
 - une progression pédagogique au contact de professionnels dès la première année
 - des formats pédagogiques innovants pour "apprendre en faisant" : Digital Event, sprints, expérimentations créatives, gestion de projet web, etc.
- La mise à disposition gratuite d'un pack logiciel très complet pour chaque étudiant, d'une valeur faciale de plus de 350€
- Des équipements technologiques dans chaque site pour la pratique de la photographie, de la vidéo (tournage, montage) et de la production de contenus (podcast, motion, 3D, etc.)
- Une équipe encadrante (direction, pédagogie et relations entreprises) composée d'anciens professionnels de la communication et du numérique

- Une communauté d’alumni dense, active et animée sur nos plateformes [NextGen](#) et [Link](#)
- Un contact très étroit avec l’écosystème professionnel de la communication et du numérique
- Un accompagnement des étudiants entrepreneurs dans la création de leur entreprise (Start-up Lab & Free-Lab)
- Une mobilité étudiante nationale et internationale
 - des possibilités de parcours internationaux : Summer Session dans un campus européen en 1ère année, formations marketing international en alternance, semestres à l’étranger, stages à l’étranger bénéficiant de bourses Erasmus etc.
 - la possibilité de personnaliser son parcours sur différents campus, différentes formations, au sein du Groupe ESP-ESD mais aussi au sein des écoles AD Education en France et en Europe.
- La force du réseau AD Education, premier réseau européen de formations créatives, présent dans 9 pays en Europe, regroupe 19 établissements réunis autour de valeurs fortes liées à la transmission des savoirs, des savoir-faire et des savoir-être. La diversité des écoles du réseau et de leurs enseignements permettent de former chaque année plus de 36 000 étudiants avec un seul objectif : les accompagner vers une insertion professionnelle réussie en faisant d’eux des acteurs du changement.

b. Les temps forts de nos écoles en 2022-2023

Sur la promotion 2022-2023, tous campus confondus, 23 formations ont été dispensées à l’ESP et 17 formations à l’ESD.

Digital Event

Une incroyable aventure humaine de 2 semaines où les étudiants se réunissent pour imaginer et concevoir un événement expérientiel et interactif d’envergure ouvert au public, retransmis en live sur la chaîne Twitch de l’école. Au programme : métaverse, vjing, data art ou encore vidéo mapping.



Start-up Lab.

Dispositif offert à tous les porteurs de projet de start-up : les étudiants bénéficient d’un dispositif d’accompagnement, d’un coaching individuel et collectif, d’un accès à des espaces de co-working et d’une préparation au pitch etc.

Free Lab

Le Free Lab est né d'un constat simple : un tiers de nos étudiants monte son auto-entreprise au cours de sa scolarité et propose des prestations de web-design, social media, video etc.

L'ESP et l'ESD soutiennent les étudiants dans cette activité "free-lance" à travers le Free Lab, un programme d'accompagnement hors-cursus pour bénéficier de conseils juridiques, comptables, budgétaires et commerciaux.



Vivatech

Pour la 7^e année, l'ESD partenaire historique de VivaTech était de la partie !

Avec des centaines de places mises à leur disposition, nos étudiants étaient au cœur du plus grand salon européen consacré à l'innovation et aux start-ups.

Cette année, près de 300 étudiants sont venus de Lyon, Nantes, Toulouse, Bordeaux, et Paris pour prendre le pouls de l'innovation à travers un programme pédagogique gamifié.

Summer Session

Formation de 2 semaines 100% en langue anglaise sur l'un des campus européens du réseau AD Education (Florence, Rome, Turin, Barcelone, Madrid, Berlin, Francfort ou Munich).

Incluse dans les frais de scolarité pour les étudiants en 1^{ère} année, la Summer Session permet également de commencer à tisser son réseau professionnel.





Les compétitions

Marqueurs forts de la pédagogie de projet, chaque année, les étudiants travaillent sur des compétitions en équipes appelées « agences ».

Elles donnent une opportunité concrète de construire une recommandation de niveau professionnel.

Les équipes finalistes présentent leur recommandation devant les clients annonceurs. Véritable ADN de nos écoles, les compétitions de cette année ont été marquées par de beaux projets apportés par des marques comme, entre autres, SNCF, Lipton, Kumo, Universal Music, Canal+, L'Hôtel de Crillon, Rakuten etc.

Une grande cause à défendre

Nos écoles ont à cœur de sensibiliser les étudiants aux sujets de société qui font notre monde d'aujourd'hui. Aussi, chaque année, les étudiants doivent travailler sur "une grande cause", que ce soit sous forme d'une compétition, d'un projet associatif, humanitaire ou écologique.

C'est ainsi qu'en 2023, les étudiants ont pu travailler par exemple pour Médecins du Monde, Hand'chiens ou encore Label Emmaüs.



Un concours créatif

Dans le cadre de projets et compétitions, nos étudiants ont pour habitude de présenter leurs réalisations à de grands concours créatifs.

Campagne de publicité innovante, concours photo ou d'illustrations, ils se hissent régulièrement sur les 1^{ères} marches des podiums, tels que : Mlle Pitch Awards, Club des DA, Nikon Film Festival, Adventure etc.

Des projets communs ESP & ESD

Plusieurs projets communs entre ESP et ESD permettent aux étudiants de s'ouvrir à de nouvelles disciplines et de développer des compétences transverses autour de réalisations d'envergure en réponse aux attentes d'un monde professionnel en constante mutation.

Pour exemple, en 2022, les étudiants de Mastères ont réalisé ensemble une exposition en réalité augmentée rue de Rivoli à Paris, sur les murs de l'Hôtel de Ville, en plein cœur de la capitale.

Un projet d'envergure réalisé pour le compte de la Mairie de Paris en partenariat avec le groupe La Poste, à l'occasion de l'année Molière.



Le grand procès

Les humanités sont au cœur de notre pédagogie pour former les experts du digital à l'esprit éclairé et ouvert sur le monde !

Dans le cadre du Bachelor 1 Chef de projet digital et du Bachelor 1 Développeur web, nos étudiants sont amenés à réaliser le procès d'un acteur majeur de l'écosystème numérique. Leur mission : construire un argumentaire complet, le défendre et convaincre le jury.

Un exercice plébiscité par les étudiants, leur permettant de retrouver le sens du débat et de l'écoute.

c. Nos formations et leurs évolutions

Schéma des études à l'ESD

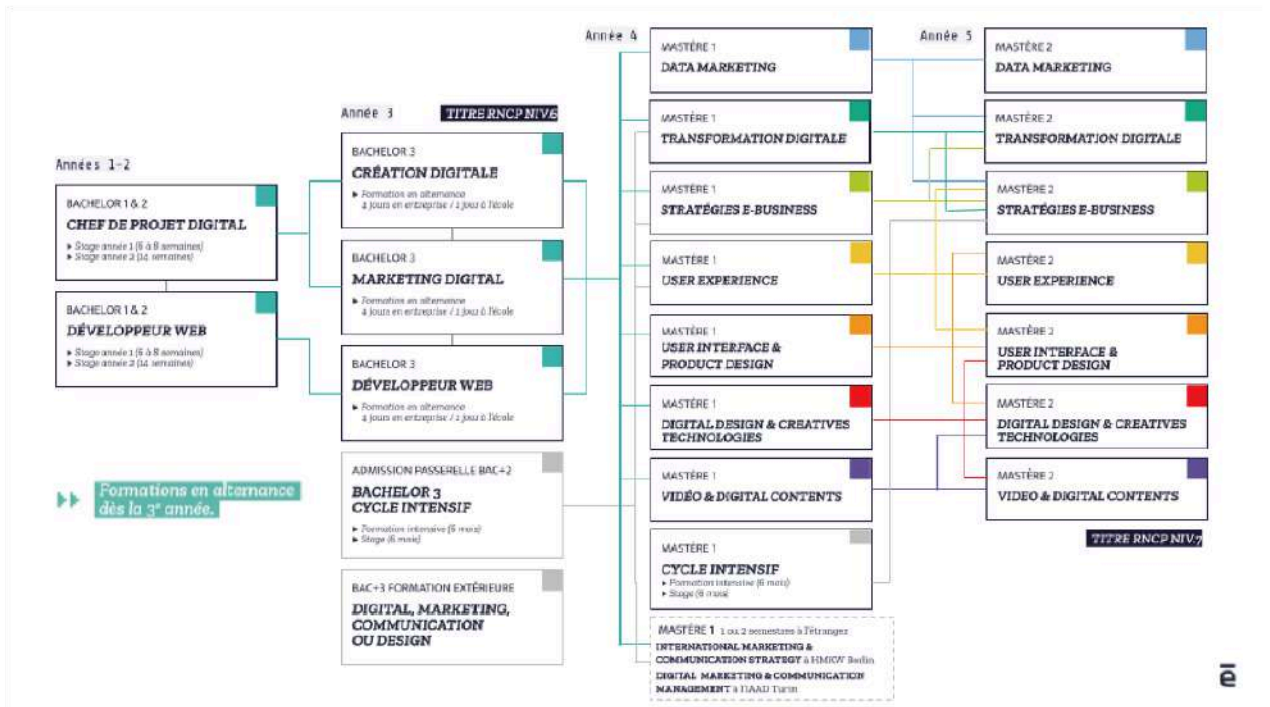
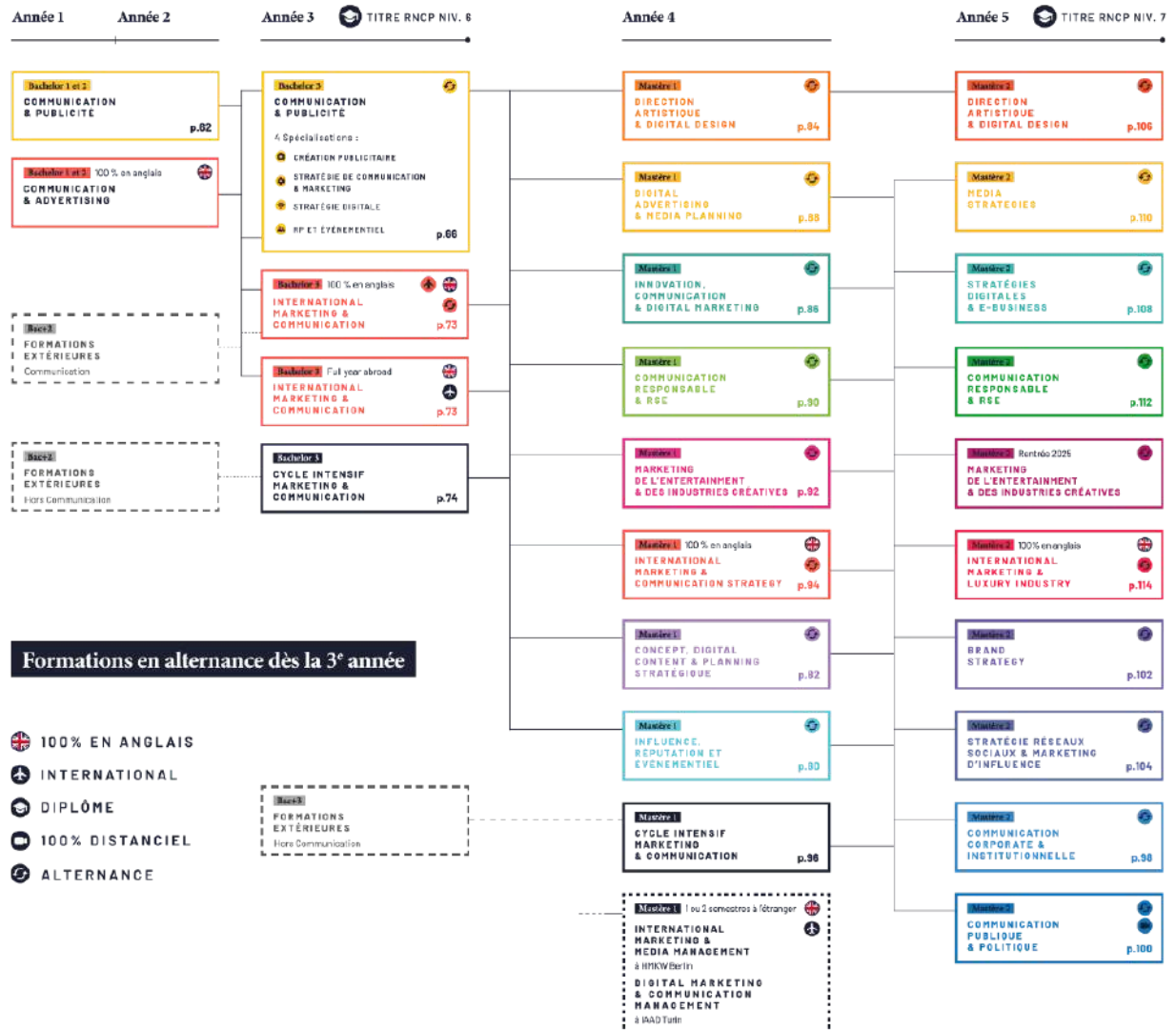


Schéma des études à l'ESP



Les nouveautés

Nos équipes étaient mobilisées sur de nombreux fronts afin d'assurer une qualité d'accompagnement pédagogique à nos apprenants dans tous nos campus.

Plusieurs nouveautés ont vu le jour pour cette rentrée 2022-2023 :



Ouverture du campus de Nantes

Très attendu dans cette ville étudiante, le campus de Nantes a accueilli 150 étudiants pour sa 1^{ère} rentrée.

Déploiement du Mastère "Marketing Responsable et Communication éthique".

Après Lyon, une deuxième promotion de Mastère 1 a ouvert sur notre campus parisien.



Accompagnement de nos alumni ESP

Nous continuons de suivre nos alumni et leurs évolutions au plus près, par l'intermédiaire de notre Chargée de relations Alumni ESP.

Une plateforme est mise à leur disposition, où ils retrouvent, entre autres, les actualités de l'école et un job board exclusif.

Des moments de rencontre et de partage sont également organisés.

Ouverture du campus de Lille

En projet de développement permanent, l'ESP s'inscrit pour la rentrée 2024-2025 dans la capitale des Flandres, en plein cœur du pôle Euratechnologies.



Les recommandations de nos comités de perfectionnement

Les instances de comités de perfectionnement ont lieu 1 fois par an pour l'ensemble des campus de chacune de nos écoles afin de redéfinir avec les experts des métiers visés nos programmes et formations pour qu'ils s'approchent au plus près des besoins du marché.

Ainsi, en 2023 ont eu lieu le Comité d'Experts de l'ESP et le Board d'Innovation Pédagogique de l'ESD.

Ces instances nous ont apporté plusieurs pistes de réflexion et d'adaptation de nos programmes pour l'année 2023-2024 :

- **Thématiques pédagogiques à développer :**
 - Inciter nos apprenants à s'ouvrir vers l'international au-delà des initiatives déjà existantes (summer session, LEX etc.)
 - Les experts saluent la mise en place d'un séminaire "No Code" et recommandent de développer cette compétence très utile, notamment pour les futurs entrepreneurs.
 - Les enjeux RSE et la thématique écologique sont à inscrire au programme afin d'ajouter ce marqueur à nos formations.

- **"Soft skills" et thématiques comportementales :**
 - Génération très marquée par les différentes crises, les comités s'accordent sur le fait que les étudiants n'ont parfois pas les "bons comportements". La mise en place d'un rappel sur les droits et devoirs du code du travail serait appréciable.
 - Les comités apprécient que nous mettions en place des programmes de soutien et d'accompagnement de nos étudiants dans la création des statuts de freelance et d'entreprises.

Fort de ces constats, le Groupe ESP-ESD travaille au quotidien sur une amélioration continue afin de s'approcher au plus près des recommandations des comités et besoins du monde professionnel.



2. Accompagner l'apprenant tout au long de ses études : réussite, titration et poursuite d'études des apprenants dans nos parcours de formation

Le groupe ESP-ESD met en place des indicateurs pour évaluer à la fois la réussite des apprenants en formation, ainsi que notre capacité à prévenir les décrochages, ruptures et abandons.

Les indicateurs sont calculés, pour chaque année universitaire :

- par école
- par campus
- par année de formation
- par titre RNCP

Les indicateurs calculés :

- Taux de réussite = Taux de validation de l'année ou d'obtention de la certification professionnelle (pour les années certifiantes)
- Taux de présentation à la certification professionnelle
- Taux de réussite suivant la voie d'accès
- Taux de rupture des contrats d'apprentissage (apprentissage et professionnalisation)
- Taux d'abandon (interruption en cours de formation)
- Taux de poursuite d'études
- Taux de réinscription d'une année sur l'autre (des étudiants de 2022-2023 vers 2023-2024)

a. Taux de réussite

Généralités : groupe ESP - ESD

Le taux de réussite est calculé au regard du nombre d'apprenants ayant soit obtenu le titre pour les formations certifiantes, soit obtenu leur passage en année supérieure pour l'année 2022-2023.

	niv.6 - "Chef de projet e-business" RNCP 34340	niv.6 - "Concepteur développeur d'applications" TP 31678	niv.7 - "Manager des Entreprises de la Communication" RNCP 27509
Nombre d'étudiants ESP présentés au titre	739	-	532
Nombre d'étudiants ESP ayant validé le titre	735	-	532
Nombre d'étudiants ESD présentés au titre	157	8	331
Nombre d'étudiants ESD ayant validé le titre	155	8	330

Ci-dessous les taux de réussite pour l'ESP :

- Taux de réussite de la 1^{re} année de Bachelor : **95%**
- Taux de réussite de la 2^e année de Bachelor : **96%**
- *Taux d'obtention du Titre RNCP de niveau 6 - "Chef de projet e-business" : **99%***
- Taux de réussite de la 1^{re} année de Mastère : **95%**
- *Taux d'obtention du Titre RNCP de niveau 7 - "Manager des Entreprises de la Communication" : **100%***

Ci-dessous les taux de réussite pour l'ESD :

- Taux de réussite de la 1^{re} année de Bachelor : **93%**
- Taux de réussite de la 2^e année de Bachelor : **99%**
- *Taux d'obtention du Titre RNCP de niveau 6 - "Chef de projet e-business" : **99%***
- *Taux d'obtention du Titre RNCP de niveau 6 - "Concepteur développeur d'applications" : **100%***
- Taux de réussite de la 1^{re} année de Mastère : **94%**
- *Taux d'obtention du Titre RNCP de niveau 7 - "Manager des Entreprises de la Communication" : **99,7%***

La réussite selon les campus

	1 ^{RE} ANNÉE DE BACHELOR	2 ^E ANNÉE DE BACHELOR	3 ^E ANNÉE DE BACHELOR -OBTENTION DU TITRE RNCP DE NIVEAU 6-	1 ^{RE} ANNÉE DE MASTÈRE	2 ^E ANNÉE DE MASTÈRE -OBTENTION DU TITRE RNCP DE NIVEAU 7-
ESP PARIS	100%	94%	98%	100%	100%
ESP LYON	89%	97%	100%	95%	100%
ESP BORDEAUX	96%	100%	100%	89%	100%
ESP TOULOUSE	95%	95%	98%	83%	97%
ESP NANTES	83%	-	100%	93%	-
ESD PARIS	96%	100%	98%	95%	100%
ESD LYON	95%	95%	100%	97%	99%
ESD BORDEAUX	72%	100%	100%	88%	100%
ESD TOULOUSE	100%	100%	100%	95%	100%
ESD NANTES	100%	-	-	83%	-
VAE	-	-	-	-	100%

La réussite aux certifications selon la voie d'accès

ESP

	niv.6 - "Chef de projet e-business"	niv.6 - "Concepteur développeur d'applications"	niv.7 - "Manager des Entreprises de la Communication"
Formation initiale - stage	98%	-	-
Contrat d'apprentissage	100%	-	100%
Contrat de professionnalisation	100%	-	100%
VAE	-	-	100%

ESD

	niv.6 - "Chef de projet e-business"	niv.6 - "Concepteur développeur d'applications"	niv.7 - "Manager des Entreprises de la Communication"
Formation initiale	100%	-	-
Contrat d'apprentissage	98%	100%	99,7%
Contrat de professionnalisation	-	-	100%

b. Taux de rupture de contrats par titre

	Contrats d'apprentissage	Contrats de professionnalisation
ESP - Titre RNCP de niveau 6 - "Chef de projet e-business" (promotion 2023)	13%	50%
ESP - Titre RNCP de niveau 7 - "Manager des Entreprises de la Communication" (promotion 2021-2023)	13%	0%
ESD - Titre RNCP de niveau 6 - "Chef de projet e-business" (promotion 2023)	10%	-
ESD - Titre Professionnel de niveau 6 - "Concepteur développeur d'applications" (promotion 2023)	0%	-
ESD - Titre RNCP de niveau 7 - "Manager des Entreprises de la Communication" (promotion 2021-2023)	10%	100%*

* sur la base d'un unique contrat signé

Nous constatons en 22-23 une hausse des ruptures de contrats :

- L'aide exceptionnelle à l'embauche a changé la donne des contrats d'alternance, attirant des entreprises finalement peu préparées à l'accueil et à la rémunération d'un apprenti, et encourageant un effet pervers, à rompre au bout de la 1^{ère} année de contrat pour repartir sur un nouveau contrat et re-bénéficiaire de l'aide l'année suivante.
- Les ruptures à l'initiative de l'étudiant sont aussi plus nombreuses : le marché étant propice, les étudiants sont plus volatiles et multiplient les démarches de candidature. Ils reçoivent parfois des retours une fois en poste, et n'hésitent plus à changer de contrat pour une opportunité professionnelle avec perspective d'embauche.

c. Taux d'abandon par titre

	Contrats d'apprentissage	Contrats de professionnalisation
ESP - Titre RNCP de niveau 6 - "Chef de projet e-business" (promotion 2023)	3%	0%
ESP - Titre RNCP de niveau 7 - "Manager des Entreprises de la Communication" (promotion 2021-2023)	1%	13%
ESD - Titre RNCP de niveau 6 - "Chef de projet e-business" (promotion 2023)	12%	-
ESD - Titre Professionnel de niveau 6 - "Concepteur développeur d'applications" (promotion 2023)	9%	-
ESD - Titre RNCP de niveau 7 - "Manager des Entreprises de la Communication" (promotion 2021-2023)	2%	0%

d. Taux d'abandon global

	1 ^{RE} ANNÉE DE BACHELOR	2 ^E ANNÉE DE BACHELOR	3 ^E ANNÉE DE BACHELOR	1 ^{RE} ANNÉE DE MASTÈRE	2 ^E ANNÉE DE MASTÈRE
ESP PARIS	0%	6%	3%	0%	0%
ESP LYON	11%	3%	2%	5%	3%
ESP BORDEAUX	4%	0%	9%	11%	1%
ESP TOULOUSE	5%	5%	10%	17%	-
ESP NANTES	17%	-	9%	7%	-
ESD PARIS	4%	0%	13%	5%	2%

ESD LYON	5%	5%	5%	3%	0%
ESD BORDEAUX	28%	0%	8%	12%	4%
ESD TOULOUSE	0%	0%	0%	5%	3%
ESD NANTES	0%	-	0%	17%	-

e. Taux de poursuite d'études par titre

Les taux de poursuite d'études présentés ci-dessous tiennent compte des poursuites d'études des étudiants au sein des écoles du groupe ESP-esd. Les taux de poursuite d'études au global seront communiqués au second semestre 2024 (enquête d'insertion professionnelle déployée en avril 2024).

	Contrats d'apprentissage	Contrats de professionnalisation
ESP - Titre RNCP de niveau 6 - "Chef de projet e-business" (promotion 2023)	29%	11%
ESP - Titre RNCP de niveau 7 - "Manager des Entreprises de la Communication" (promotion 2021-2023)	0%	0%
ESD - Titre RNCP de niveau 6 - "Chef de projet e-business" (promotion 2023)	17%	-
ESD - Titre Professionnel de niveau 6 - "Concepteur développeur d'applications" (promotion 2023)	38%	-
ESD - Titre RNCP de niveau 7 - "Manager des Entreprises de la Communication" (promotion 2021-2023)	2%	0%

f. Poursuite d'études au global

Les taux de poursuite d'études présentés ci-dessous tiennent compte des poursuites d'études des étudiants au sein des écoles du groupe ESP-esd. Les taux de poursuite d'études au global seront communiqués au second semestre 2024 (enquête d'insertion professionnelle déployée en avril 2024).

ESP

- Taux de poursuite d'études après l'obtention du titre de niveau 6 "Chef de projet e-business" : **51%**
- Taux de poursuite d'études après l'obtention du titre de niveau 7 "Manager des entreprises de la communication" : **0%**

ESD

- Taux de poursuite d'études après l'obtention du titre de niveau 6 "Chef de projet e-business" : **72%**
- Taux de poursuite après l'obtention du titre de niveau 6 - "Concepteur développeur d'applications" : **38%**

- Taux de poursuite d'études après l'obtention du titre de niveau 7 "Manager des entreprises de la communication" : **2%**

g. Taux de réinscription

ESP

Focus ESP :

En moyenne, nos apprenants se réinscrivent dans l'une de nos formations d'une année sur l'autre à **77%**.

- Taux de réinscription de la 1ère à la 2ème année : 78%
- Taux de réinscription de la 2ème à la 3ème année : 86%
- Taux de réinscription de la 3ème à la 4ème année : 48%
- Taux de réinscription de la 4ème à la 5ème année : 83%
- Taux de réinscription en Mastère 2 après une année de Mastère 2 (soit car le titre n'a pas été validé, soit pour faire une deuxième spécialisation) : 5%

ESD

Focus ESD :

En moyenne, nos apprenants se réinscrivent dans l'un de nos formations d'une année sur l'autre à **81%**.

- Taux de réinscription de la 1ère à la 2ème année : 88%
- Taux de réinscription de la 2ème à la 3ème année : 90%
- Taux de réinscription de la 3ème à la 4ème année : 65%
- Taux de réinscription de la 4ème à la 5ème année : 86%
- Taux de réinscription en Mastère 2 après une année de Mastère 2 (soit car le titre n'a pas été validé, soit pour faire une deuxième spécialisation) : 7%

h. Détail des indicateurs de résultats par formation

Sont présentés ci-dessous l'ensemble des indicateurs de résultats et taux par spécialité de formation pour les années certifiantes - à savoir la 3ème année de Bachelor et la 2ème année de Mastère pour l'année étudiante 2022-2023.

ESP

Titre de niveau 6 "Chef de projet e-business" - RNCP 34340

	Présentation au titre	Obtention du titre	Taux de présentation au titre	Taux d'obtention du titre	Taux d'abandon	Taux de rupture de contrat	Taux de poursuite d'études
Bachelor 3 ^e Année - Création Publicitaire	133	133	83%	100%	4%	10%	56%

Bachelor 3 ^e Année - Stratégie de communication & Marketing	177	177	88%	100%	2%	14%	59%
Bachelor 3 ^e Année - Relations Publiques et événementiel	191	191	80%	100%	6%	17%	40%
Bachelor 3 ^e Année - Stratégie digital	159	157	95%	99%	1%	9,5%	51%
Bachelor 3 ^e Année - International Marketing & Communication	19	18	100%	95%	0%	5%	53%
Bachelor 3 ^e Année - Cycle intensif	60	59	78%	98%	13%	-	59%

ESP

Titre de niveau 7 "Manager des entreprises de la communication" - RNCP 27509

	Présentation au titre	Obtention du titre	Taux de présentation au titre	Taux d'obtention du titre	Taux d'abandon	Taux de rupture de contrat	Taux de poursuite d'études
Mastère 2 - Brand Strategy	220	220	96%	100%	0%	10%	0%
Mastère 2 - Communication corporate et institutionnelle	75	75	93%	100%	1%	14%	0%
Mastère 2 - Direction artistique & digital design	94	94	91%	100%	4%	14%	0%
Mastère 2 - Media strategies	17	17	81%	100%	0%	33%	0%

Mastère 2 - Stratégies digitales & e-business	86	86	91%	100%	1%	12%	0%
Mastère 2 - Marketing responsable & Communication éthique	15	15	100%	100%	0%	27%	0%
Mastère 2 - International Marketing & Luxury industry	25	25	81%	100%	0%	6%	0%

ESD

Titre de niveau 6 "Chef de projet e-business" - RNCP 34340

	Présentation au titre	Obtention du titre	Taux de présentation au titre	Taux d'obtention du titre	Taux d'abandon	Taux de rupture de contrat	Taux de poursuite d'études
Bachelor 3 ^e Année - Marketing digital	43	42	88%	98%	14%	14%	66%
Bachelor 3 ^e Année - Création digitale	58	57	87%	98%	10%	13%	66%
Bachelor 3 ^e Année - Cycle intensif	56	56	88%	100%	5%	-	82%

ESD

Titre de niveau 6 "Concepteur développeur d'applications" - RNCP 31678

	Présentation au titre	Obtention du titre	Taux de présentation au titre	Taux d'obtention du titre	Taux d'abandon	Taux de rupture de contrat	Taux de poursuite d'études
Bachelor 3 ^e Année - Développeur web	8	8	73%	100%	9%	0%	0%

ESD**Titre de niveau 7 "Manager des entreprises de la communication" - RNCP 27509**

	Présentation au titre	Obtention du titre	Taux de présentation au titre	Taux d'obtention du titre	Taux d'abandon	Taux de rupture de contrat	Taux de poursuite d'études
Mastère 2 - Data Marketing	17	17	100%	100%	0%	12%	0%
Mastère 2 - Expert Stratégies digitales	166	166	95%	100%	2%	7%	2%
Mastère 2 - User Experience	62	61	97%	98%	2%	9%	2%
Mastère 2 - Digital design	86	86	96%	100%	1%	14%	2%

3. Garantir l'insertion professionnelle de nos apprenants : les chiffres de l'employabilité de nos alumni



● Focus promotion 2022

L'enquête d'insertion professionnelle présente les données de l'insertion professionnelle de nos alumni (promotion 2022) titrés sur les certifications suivantes :

- Niveau 6 : Chef de projet Marketing et Communication (ESP et ESD),
- Niveau 6 : Concepteur développeur d'applications (ESD),
- Niveau 7 : Manager des Entreprises de la Communication (ESP et ESD).

Méthode et modalités de calculs :

Les taux d'insertion professionnelle des étudiants ayant réalisés une certification professionnelle de niveau 6 sont globalement faibles. Ce chiffre doit être mis en perspective avec le taux de poursuite d'études, en effet, une grande majorité d'entre eux font le choix de poursuivre leurs études en vue de l'obtention d'une certification de niveau 7, permettant l'insertion professionnelle dans des métiers à plus grandes responsabilités et à dimension managériale.

Les taux ci-dessous sont calculés de la manière suivante : Nombres d'actifs/Nombre de sortants (-inactifs, -en poursuite d'études, -non répondants à l'enquête). Il s'agit donc des actifs versus les personnes en recherche d'emploi, parmi les alumni ayant répondu à notre enquête.

Sur la base des répondants suivants :

- ESP - Titre RNCP de niveau 6 - "Chef de projet Marketing et Communication" : 426 répondants
- ESD - Titre RNCP de niveau 6 - "Chef de projet Marketing et Communication" : 129 répondants
- ESD - Titre RNCP de niveau 6 - "Concepteur développeur d'applications" : 5 répondants
- ESP - Titre RNCP de niveau 7 - "Manager des Entreprises de la Communication" : 24 répondants
- ESD - Titre RNCP de niveau 7 - "Manager des Entreprises de la Communication" : 98 répondants

Taux d'insertion professionnelle à 6 mois (par titre)

	Contrats d'apprentissage	Contrats de professionnalisation
ESP - Titre RNCP de niveau 6 - "Chef de projet Marketing et Communication"	41%	-
ESP - Titre RNCP de niveau 7 - "Manager des Entreprises de la Communication"	64%	-
ESD - Titre RNCP de niveau 6 - "Chef de projet Marketing et Communication"	61%	-
ESD - Titre Professionnel de niveau 6 - "Concepteur développeur d'applications"	100%	-
ESD - Titre RNCP de niveau 7 - "Manager des Entreprises de la Communication"	78%	61%

Focus titre RNCP niveau 6 "Chef de projet Marketing & Communication"

81% des étudiants de l'ESP ayant obtenu le titre "Chef de projet Marketing & Communication" ont continué leurs études. Côté ESD, ils sont 82% à avoir continué leurs études après l'obtention du même titre.

41%* des titrés de l'ESP ayant obtenu le titre "Chef de projet Marketing & Communication" et n'ayant pas poursuivi leurs études, sont en emploi à 6 mois. Côté ESD, ils sont 61%*.

**sur la base des répondants à l'enquête, hors étudiants en poursuite d'études - toute voie d'accès confondue : stage, contrat d'apprentissage et de professionnalisation.*

Focus titre RNCP niveau 6 "Concepteur, développeur d'applications"

60% des étudiants de l'ESD ayant obtenu le titre "Concepteur développeur d'applications" ont continué leurs études.

100% des titrés de l'ESD ayant obtenu le titre "Concepteur développeur d'applications" et n'ayant pas poursuivi leurs études, sont en emploi à 6 mois.

Focus titre RNCP niveau 7 "Manager des Entreprises de la Communication"

64%** des étudiants de l'ESP ayant obtenu le titre "Manager des entreprises de la communication" et n'ayant pas poursuivi leurs études, sont en emploi à 6 mois. Côté ESD, ils sont 78%**.

***sur la base des répondants à l'enquête, au global - toute voie d'accès confondue : stage, contrat d'apprentissage et de professionnalisation.*

Taux d'insertion professionnelle à 12 mois (par titre)

	Contrats d'apprentissage	Contrats de professionnalisation
ESP - Titre RNCP de niveau 6 - "Chef de projet Marketing et Communication"	41%	-
ESP - Titre RNCP de niveau 7 - "Manager des Entreprises de la Communication"	100%	-
ESD - Titre RNCP de niveau 6 - "Chef de projet Marketing et Communication"	61%	-
ESD - Titre Professionnel de niveau 6 - "Concepteur développeur d'applications"	100%	-
ESD - Titre RNCP de niveau 7 - "Manager des Entreprises de la Communication"	95%	86%

Focus titre RNCP niveau 6 "Chef de projet Marketing & Communication"

81% des étudiants de l'ESP ayant obtenu le titre "Chef de projet Marketing & Communication" ont continué leurs études. Côté ESD, ils sont 82% à avoir continué leurs études après l'obtention du même titre.

41%* des étudiants de l'ESP ayant obtenu le titre "Chef de projet Marketing & Communication" sont en emploi à 12 mois. Côté ESD, ils sont 61%*.

**sur la base des répondants à l'enquête, hors étudiants en poursuite d'études - toute voie d'accès confondue : stage, contrat d'apprentissage et de professionnalisation.*

Focus titre RNCP niveau 6 "Concepteur, développeur d'applications"

100% des titrés de l'ESD ayant obtenu le titre "Concepteur développeur d'applications" et n'ayant pas poursuivi leurs études, sont en emploi à 12 mois.

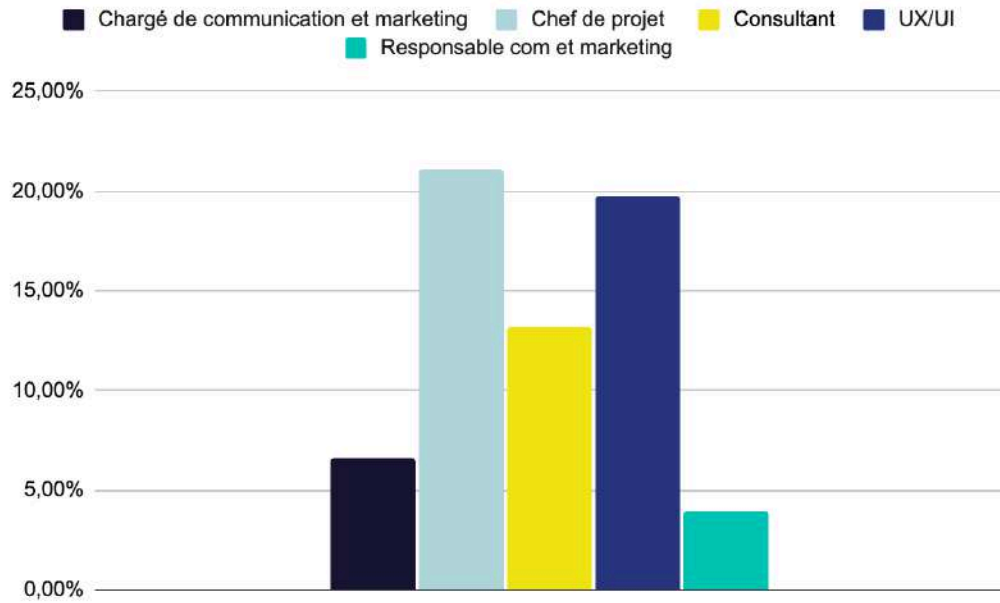
Focus titre RNCP niveau 7 "Manager des Entreprises de la Communication"

100%** des étudiants de l'ESP ayant obtenu le titre "Manager des entreprises de la communication" sont en emploi à 12 mois. Côté ESD, ils sont 90%**.

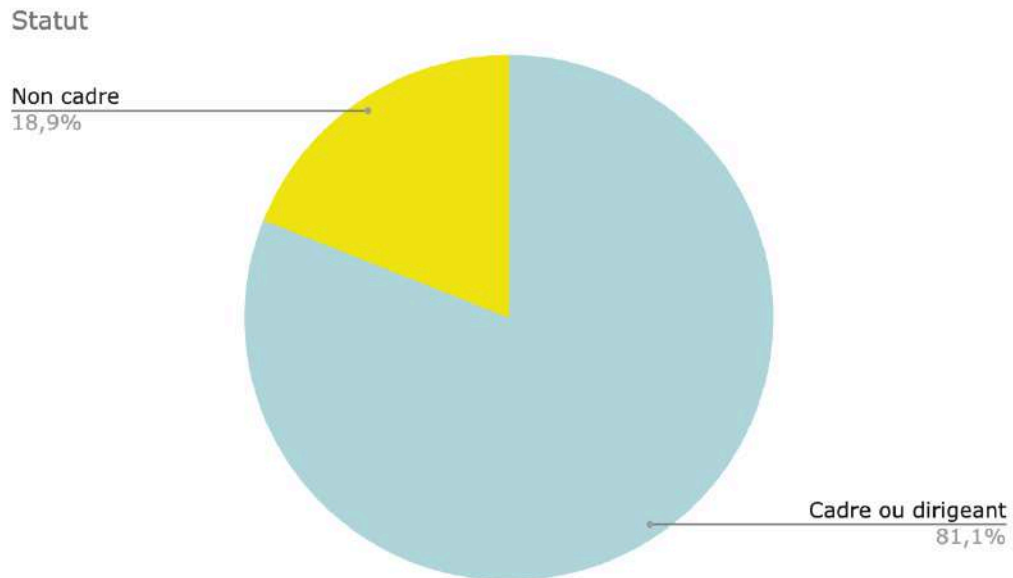
***sur la base des répondants à l'enquête, au global - toute voie d'accès confondue : stage, contrat d'apprentissage et de professionnalisation.*

Focus ESD

Typologie de métiers

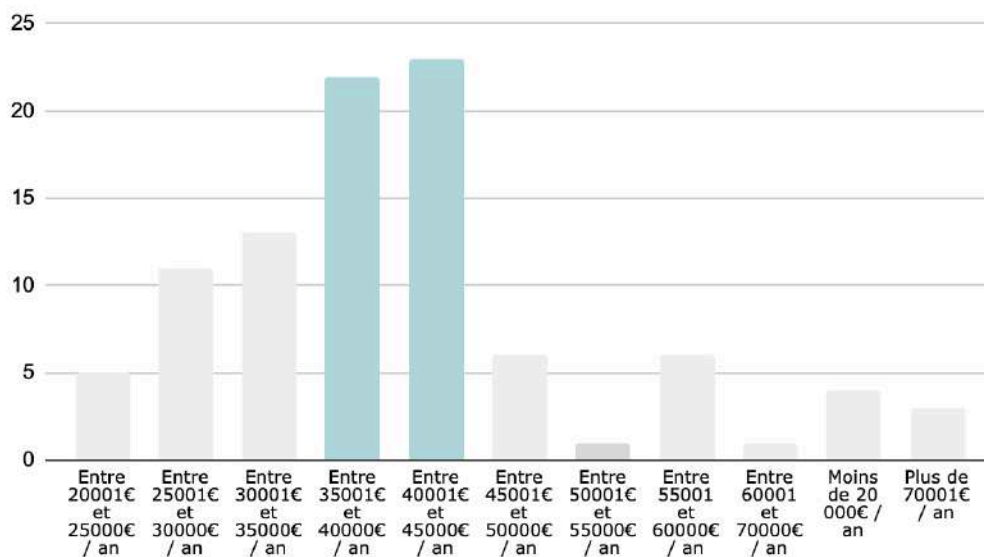


Statut



Rémunération

Tranches revenu brut global (à 12 mois)

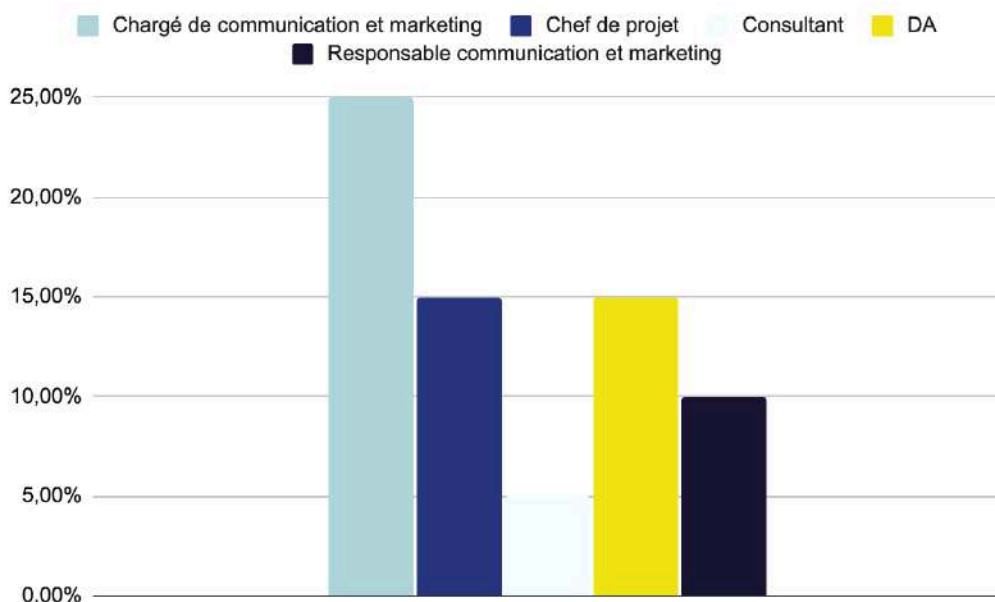


Le salaire moyen de la promotion 2022 de l'ESD est de 38.700€ annuels bruts à 12 mois.

Les salaires diffèrent suivant les métiers et spécialisations.

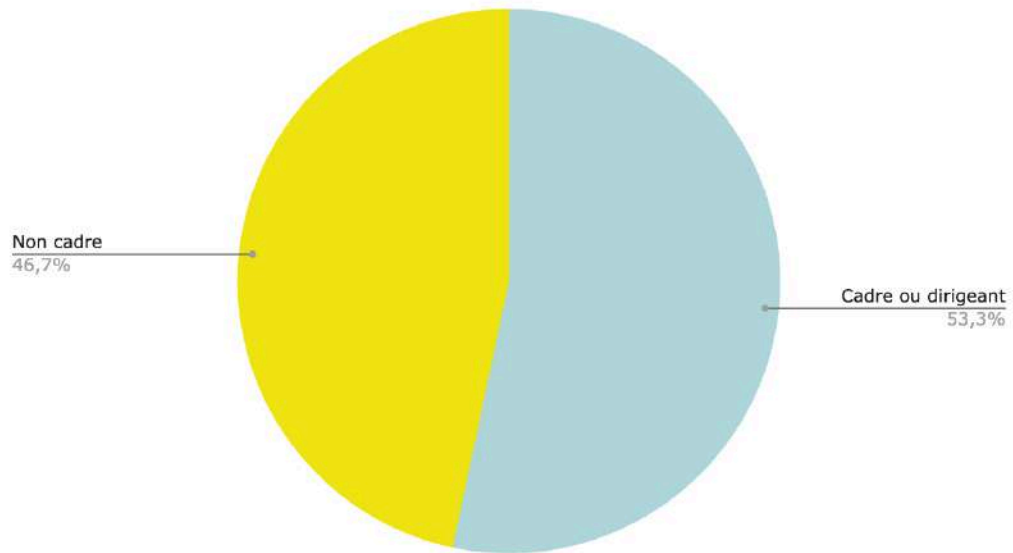
Focus ESP

Typologie de métiers



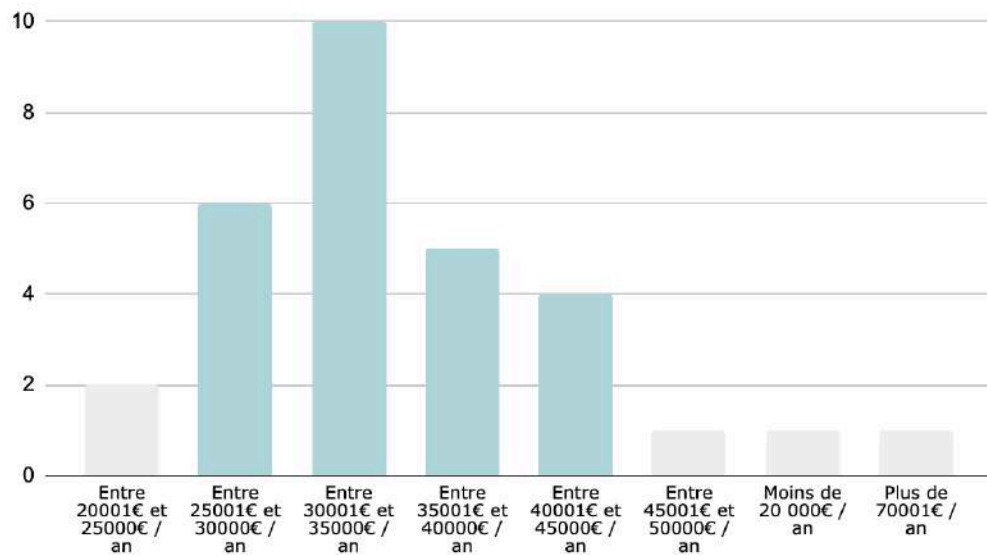
Statut

Statut



Rémunération

Tranches revenu brut global (à 12 mois)



Le salaire moyen de la promotion 2022 de l'ESP est de 34300€ annuels bruts à 12 mois.

Les salaires diffèrent suivant les métiers et spécialisations.

Focus VAE

Un seul candidat s'est présenté à notre titre de niveau 7 "Manager des Entreprises de la Communication" sur la VAE sur la promotion 2023.

Le candidat a obtenu la certification et est actuellement en poste dans le secteur visé.

Le titre "Manager des Entreprises de la Communication" est arrivé à échéance le 21/07/2023. Cette certification a été remplacée par le titre "Manager de projets en Stratégie de Marque et Communication" (RNCP 38278) le 15/11/2023 pour une durée d'un an.

Aucune VAE n'est actuellement en cours pour le titre de niveau 7 "Manager de projets en Stratégie de Marque et Communication" (RNCP 38278) pour l'année 2023-2024.

● Focus promotion 2023

L'enquête d'insertion professionnelle présente les données de l'insertion professionnelle de nos alumni (promotion 2022) titrés sur les certifications suivantes :

- Niveau 6 : Chef de projet e-business (ESP et ESD),
- Niveau 6 : Concepteur développeur d'applications (ESD),
- Niveau 7 : Manager des Entreprises de la Communication (ESP et ESD).

Méthode et modalités de calculs :

Les taux d'insertion professionnelle des étudiants ayant réalisés une certification professionnelle de niveau 6 sont globalement faibles. Ce chiffre doit être mis en perspective avec le taux de poursuite d'études, en effet, une grande majorité d'entre eux font le choix de poursuivre leurs études en vue de l'obtention d'une certification de niveau 7, permettant l'insertion professionnelle dans des métiers à plus grandes responsabilités et à dimension managériale.

Les taux ci-dessous sont calculés de la manière suivante : Nombres d'actifs/Nombre de sortants (-inactifs, -en poursuite d'études, -non répondants à l'enquête). Il s'agit donc des actifs versus les personnes en recherche d'emploi, parmi les alumni ayant répondu à notre enquête.

Sur la base des répondants suivants :

- ESP - Titre RNCP de niveau 6 - "Chef de projet e-business" : enquête en cours
- ESD - Titre RNCP de niveau 6 - "Chef de projet e-business" : enquête en cours
- ESD - Titre RNCP de niveau 6 - "Concepteur développeur d'applications" : 7 répondants
- ESP - Titre RNCP de niveau 7 - "Manager des Entreprises de la Communication" : 351 répondants
- ESD - Titre RNCP de niveau 7 - "Manager des Entreprises de la Communication" : 211 répondants

Taux d'insertion professionnelle à 6 mois (par titre)

	Contrats d'apprentissage	Contrats de professionnalisation
ESP - Titre RNCP de niveau 6 - "Chef de projet Marketing et Communication"	<i>enquête en cours</i>	<i>enquête en cours</i>
ESP - Titre RNCP de niveau 7 - "Manager des Entreprises de la Communication"	84%	-
ESD - Titre RNCP de niveau 6 - "Chef de projet Marketing et Communication"	<i>enquête en cours</i>	<i>enquête en cours</i>
ESD - Titre Professionnel de niveau 6 - "Concepteur développeur d'applications"	100%	-
ESD - Titre RNCP de niveau 7 - "Manager des Entreprises de la Communication"	88%	-

Focus titre RNCP niveau 6 "Chef de projet e-business"

enquête en cours

Focus titre RNCP niveau 6 "Concepteur, développeur d'applications"

71% des étudiants de l'ESD ayant obtenu le titre "Concepteur développeur d'applications" ont continué leurs études.

100% des titrés de l'ESD ayant obtenu le titre "Concepteur développeur d'applications" et n'ayant pas poursuivi leurs études, sont en emploi à 6 mois (freelance).

Focus titre RNCP niveau 7 "Manager des Entreprises de la Communication"

84%** des étudiants de l'ESP ayant obtenu le titre "Manager des entreprises de la communication" et n'ayant pas poursuivi leurs études, sont en emploi à 6 mois. Côté ESD, ils sont 88%**.

***sur la base des répondants à l'enquête, au global - toute voie d'accès confondue : stage, contrat d'apprentissage et de professionnalisation.*

Taux d'insertion professionnelle à 12 mois (par titre)

	Contrats d'apprentissage	Contrats de professionnalisation
ESP - Titre RNCP de niveau 6 - "Chef de projet Marketing et Communication"	<i>enquête en cours</i>	<i>enquête en cours</i>
ESP - Titre RNCP de niveau 7 - "Manager des Entreprises de la Communication"	89%	-
ESD - Titre RNCP de niveau 6 - "Chef de projet Marketing et Communication"	<i>enquête en cours</i>	<i>enquête en cours</i>
ESD - Titre Professionnel de niveau 6 - "Concepteur développeur d'applications"	100%	-
ESD - Titre RNCP de niveau 7 - "Manager des Entreprises de la Communication"	88%	-

Focus titre RNCP niveau 6 "Chef de projet e-business"

enquête en cours

Focus titre RNCP niveau 6 "Concepteur, développeur d'applications"

71% des étudiants de l'ESD ayant obtenu le titre "Concepteur développeur d'applications" ont continué leurs études.

100% des titrés de l'ESD ayant obtenu le titre "Concepteur développeur d'applications" et n'ayant pas poursuivi leurs études, sont en emploi à 6 mois (freelance).

Focus titre RNCP niveau 7 "Manager des Entreprises de la Communication"

89%** des étudiants de l'ESP ayant obtenu le titre "Manager des entreprises de la communication" et n'ayant pas poursuivi leurs études, sont en emploi à 6 mois. Côté ESD, ils sont 88%**.

***sur la base des répondants à l'enquête, au global - toute voie d'accès confondue : stage, contrat d'apprentissage et de professionnalisation.*

Focus ESD - "Manager des Entreprises de la Communication"

Taux en emploi par formation :

	ESD - Titre RNCP de niveau 7 - "Manager des Entreprises de la Communication"
Mastère User Experience	87%
Mastère Digital Design	95%
Mastère Data Marketing	94%
Mastère Stratégies digitales et e-business	85%

Taux de CDI à 1 an : 71%

Niveau de responsabilité à 1 an :

- 15% des actifs occupent un poste à dimension managériale (équipe ou prestataire).
- 60% des actifs occupent un poste à dimension pilotage de projet.

Rémunération à 1 an :

- 80% des actifs gagnent plus de 30 000 euros (annuel brut).
- 58% des actifs gagnent entre 30 000 et 45 000 euros (annuel brut).

Le salaire moyen de la promotion 2023 de l'ESD certifiée sur le titre de Niveau 7 "Manager des Entreprises de la Communication" est de 36300€ annuels bruts à 12 mois*.

Les salaires diffèrent suivant les métiers et spécialisations.

**sur la base des répondants à l'enquête, au global.*

Les secteurs les plus représentés :

- Agence & Conseil, Publicité, Média & Edition : 22%
- Numérique & tech : 35%
- Autres secteurs : 44% dont 12% Commerce, Alimentaire & Services

Focus ESP - "Manager des Entreprises de la Communication"

Taux en emploi par formation :

	ESD - Titre RNCP de niveau 7 - "Manager des Entreprises de la Communication"
Mastère Brand Strategy	83%
Mastère Communication corporate et institutionnelle	89%
Mastère Direction artistique et digital design	85%
Mastère International marketing & communication	82%
Mastère Média strategy	87%
Mastère Stratégie digitale	83%

Taux de CDI à 1 an : 72%

Niveau de responsabilité à 1 an :

- 34% des actifs occupent un poste à dimension managériale (équipe ou prestataire).
- 78% des actifs occupent un poste à dimension pilotage de projet.

Rémunération à 1 an :

- 73% des actifs gagnent plus de 30 000 euros (annuel brut).
- 57% des actifs gagnent entre 30 000 et 40 000 euros (annuel brut).

Le salaire moyen de la promotion 2023 de l'ESP certifiée sur le titre de Niveau 7 "Manager des Entreprises de la Communication" est de 34700€ annuels bruts à 12 mois*.

Les salaires diffèrent suivant les métiers et spécialisations.

**sur la base des répondants à l'enquête, au global.*

Les secteurs les plus représentés :

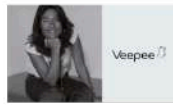
- Agence & Conseil, Publicité : 24%
- Média & Edition : 15%
- Numérique & tech : 9%
- Autres secteurs : 51% dont 11% Commerce, Alimentaire & Services

• Quelques anciens emblématiques

Alumni ESP



PHILIPPE LARROQUE
Promotion 1981
Rédacteur en chef Médias et Technologie chez Le Figaro



FRANÇOISE SORBAC FELIX
Promotion 1984
Director - International Business Development Benelux chez Veepée



JEAN-PIERRE NADIR
Promotion 1988
Fondateur de FairMoove



OLIVIA BLANC
Promotion 1990
Co-fondatrice & Dirigeante de Catch On



JEAN-MARC GADY
Promotion 1992 - Senior
Creative Director chez Apple



OLIVIER LAGOUTTE
Promotion 1992
Directeur Marketing & Études chez Reworld Media Connect



RENAUD GRAND-CLEMENT
Promotion 1992
Président Directeur Général chez Le Point



ALAIN MEVELLEC
Promotion 1993
Co-fondateur de Sellsy



GUILLAUME GAMAIN
Promotion 1994
Directeur de Création chez GoodGuys



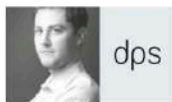
ANNE-SOPHIE NECTOUX
Promotion 1996
Directrice Générale chez NRJ Global



BENJAMIN TAÏEB
Promotion 1999
Co-directeur Général chez Marcel Worldwide



JÉRÔME PICO
Promotion 2004
Directeur Adjoint Développement et Diversification chez B SMART



BENJAMIN LE CLERCQ
Promotion 2007
Directeur Général Associé chez DPS



JONATHAN SIMON
Promotion 2007
Responsable Marketing Stratégique chez Groupe Aéroport De Paris



AURÉLIEN LAJARRIGES
Promotion 2008
Senior Sales Manager chez Amazon



NATHALIE MIRON
Promotion 2008
Head of Media chez Lidl France



CÉCILE BERNARDET
Promotion 2008 - Senior
Manager Experience Design / Innovation chez Publicis Sapient



OLIVIER MASSANELLA
Promotion 2008
Directeur associé chez DDB Paris



ANNE-LAURE SALUDEN
Promotion 2009 - General
Manager Strategic Initiatives chez Business NSW



MARINE LEFORT
Promotion 2009 - Directrice associée chez Agence Black Lemon



JULIE COUSIN
Promotion 2009 - Directrice de l'identité de marque et du design chez La Poste Groupe



MÉLUSINE BINDER
Promotion 2009
Directrice de la communication chez Groupe Barrière



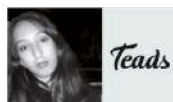
JOHANNA DUCLOUX
Promotion 2010 - Directrice stratégie client chez Monoprix



CLAIRE FAURE MILLER
Promotion 2011
Head of Customer Marketing chez Aramisauto



MARIE ROUSSEL
Promotion 2012
Senior Account Manager chez Quantcast



MAJDA BENMOUSSA
Promotion 2012
Business Director chez Teads, Dubaï



THIBAUD RIVALS
Promotion 2013
Paris 2024 - Lead Media Manager chez Danone



CHLOÉ PALOMINO
Promotion 2013
Nordic Advocacy & Communication Manager chez L'Oréal Danemark



SARAH COUTIN
Promotion 2014
Head of Global Marketing chez Fifty Five



VALENTINE BENSALD
Promotion 2015
Product Marketing Manager chez Google



LAETITIA ARFI
Promotion 2016
Head of Online - EMEA Luxury Fragrances chez Estée Lauder



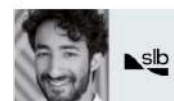
FARAH HAMELIN
Promotion 2016
Strategic Partnerships Manager chez META



KYUNG JUNE KIM
Promotion 2016 - Head of eStore / eCommerce chez Samsung Electronics



CHRISTOPHE HUYNH
Promotion 2016 - International e-business Manager chez LYMH / Veve Clicquot



PAUL CASSANGE
Promotion 2016 - Social People Communications Manager chez SLB, Houston, USA

Alumni ESD



Aurélien AMOUSSOU-NOUAHO
Web Analyst
chez Saint Gobain
Promotion 2017



Nicolas BARBÉ-CALON
Responsable des pôles
Marketing et Produit
chez Nexton Agency
Promotion 2016



Larry BASSAT
Chef de Projet Digital
chez Andros
Promotion 2020



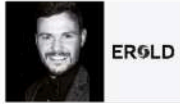
Arthur CHARBIT
Product Management Team
Leader
chez Flagship by AB Tasty
Promotion 2016



Alberto GARCIA
Board Advisor
chez WIP France
Promotion 2016



Marion GOULARD
Digital Trading Manager
chez Publicis Media
Promotion 2017



Maximilien CHIKHTAHAR
Business Développement
Partenariats et
Programmatique
chez TF1 Pub
Promotion 2016



Salomé CHIKHTAHAR
Chargée de monétisation
digitale chez Groupe
NGPA
Promotion 2019



Dillan Zoé CINTRACT
Senior Buying Manager
chez Tommy Hilfiger
Promotion 2017



Juliette COLASANTE
Product Manager
chez Roole
Promotion 2018



Leslie LACROIX
Entrepreneure
Fondatrice
chez Capitaine Study
Promotion 2021



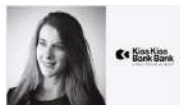
Ilham BEN MEKKI
Innovation Designer
chez IBM
Promotion 2021



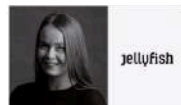
Dorian COLIN
Senior Brand Designer
chez Aircall
Promotion 2017



Romain CONSTANT
Marketing Director
chez Universal Music Group
Promotion 2016



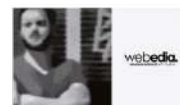
Mélanie DE CAIRES
Responsable
Marketing & Growth
chez KissKissBankBank
Promotion 2016



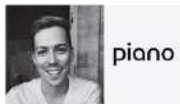
Mélanie DEBEIN
Analytics &
Optimization Manager
chez Jellyfish
Promotion 2019



Eric NIAKISSA
Short content creator
chez Konbini
Promotion 2021



Alex PEREIRA
Lead Dev Frontend
chez Webedia
Promotion 2016



Charles DIEPPOIS
Product Manager
chez Piano Analytics
Promotion 2018



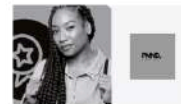
Marion DUCROT
Responsable du pôle
réseaux sociaux et
e-réputation
chez GMF Assurances
Promotion 2017



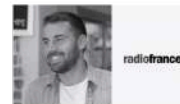
Marine GALLÉE
Advertising
Technical Specialist
chez TFI Pub
Promotion 2017



Léa GARAYT
Product Owner
chez Omnilog
Promotion 2018



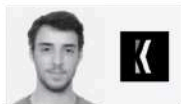
Tatiana TSAKAISON
Fondatrice
chez PM Next
Door
Promotion 2017



Jimmy TEMPORAO
Product Manager
chez Radio France
Promotion 2018



Christie JANVIER
Senior Digital
Performance Analyst
chez Clicktrust
Promotion 2017



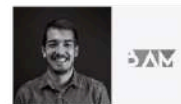
Azzeddin KOLEILAT
Adressable Strategist
chez Kinesso
Promotion 2016



Sofia MANIGLIA
Content strategist
chez BETC Fullsix
Promotion 2018



Marion MENSAC
Responsable Marketing
& Digital Academy
chez Make-up For Ever
Promotion 2018



Romain RICHARD
Product Designer
chez Bam.tech
Promotion 2021



Sébastien ROBERTO
Tracking & analytics
Team Lead
chez Fifty-five
Promotion 2019



Maurice-Matar WEHBE
UX Designer
chez Razortish France
Promotion 2019

4. Impliquer nos parties prenantes : la satisfaction et la culture de l'amélioration constante au cœur de notre démarche qualité

Le taux de satisfaction est un indicateur-clé de la mesure de la performance et de la qualité dans nos écoles. Ce taux est calculé pour chaque catégorie de parties prenantes (OPCO/Entreprises/Formateurs/Stagiaires). Le rapport Qualité 2023 inclut également un indice de satisfaction des personnes accompagnées par le Groupe ESP-ESD dans le cadre d'une VAE (Validation des Acquis de l'Expérience).

a. La satisfaction de nos apprenants

Mesure de la satisfaction

La satisfaction des apprenants fait l'objet d'une grande enquête nationale, envoyée annuellement en fin de cycle universitaire (fin d'année scolaire). En 2023, l'enquête a été envoyée entre mai et juillet aux étudiants de l'année universitaire 2022-2023.

Pour l'ESD, plus de 300 étudiants ont répondu à l'enquête, soit 28% des apprenants de l'année universitaire. Côté ESP, plus de 500 étudiants ont répondu à l'enquête, soit 21% des apprenants de l'année universitaire.

Cette enquête étudie les indicateurs suivants, par campus :

1. Satisfaction globale de l'école et de la formation
2. Qualité de la pédagogie :
 - contenu des enseignements : apports pédagogiques, qualité des supports de cours, méthodes pédagogiques, rythme des emplois du temps, qualité de la relation avec les intervenants, compétence professionnelle des intervenants, etc.
 - encadrement pédagogique et administratif
 - accompagnement à l'insertion professionnelle et suivi de l'apprenant en entreprise (service des relations entreprises)
3. Qualité des infrastructures, des locaux et du matériel mis à disposition

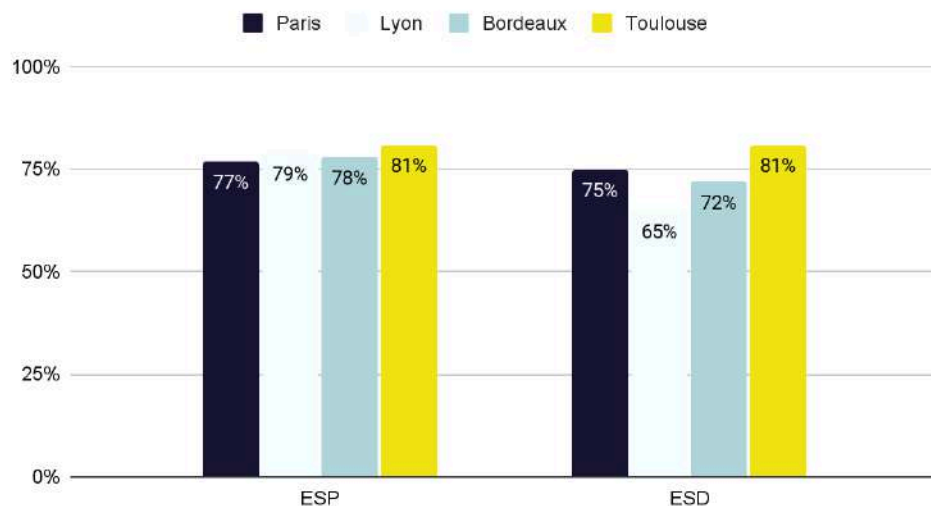
En voici les résultats :

Généralités

Le taux de satisfaction générale des apprenants à l'ESP est de 69% en 2022. Côté ESD, le taux de satisfaction générale des apprenants en 2022 est de 73%.

Ce taux reflète une réalité plutôt constante entre les écoles ESP et ESD et entre les différents Campus :

Satisfaction par école et par campus



Focus par campus

	Nb de répondants à l'enquête	Taux de réponse à l'enquête	Taux de satisfaction globale	Taux de satisfaction de la qualité des cours	Taux de satisfaction de l'encadrement pédagogique
ESP PARIS	100	7%	62%	70%	51%
ESP LYON	146	26%	71%	71%	63%
ESP BORDEAUX	142	39%	69%	69%	59%
ESP TOULOUSE	125	59%	68%	73%	68%
ESP NANTES	27	20%	68%	65%	64%
ESD PARIS	104	19%	72%	77%	72%
ESD LYON	50	22%	63%	75%	52%
ESD BORDEAUX	79	28%	73%	58%	71%
ESD TOULOUSE	65	70%	72%	88%	76%
ESD NANTES	9	69%	87%	98%	93%

Analyse des retours concernant l'accompagnement et l'évolution dans la formation

	Taux de satisfaction des compétences professionnelles des intervenants	Taux de satisfaction de la qualité de la relation avec les intervenants	Taux de satisfaction de l'accompagnement des Relations Entreprises	Taux de satisfaction du pack technique et des logiciels mis à disposition	Taux de satisfaction de l'accompagnement administratif
ESP PARIS	80%	82%	49%	73%	61%
ESP LYON	76%	87%	64%	80%	69%
ESP BORDEAUX	74%	82%	63%	81%	64%
ESP TOULOUSE	78%	84%	69%	77%	77%
ESP NANTES	67%	78%	63%	77%	76%
ESD PARIS	81%	82%	79%	78%	81%
ESD LYON	62%	82%	48%	74%	69%
ESD BORDEAUX	86%	90%	63%	78%	71%
ESD TOULOUSE	89%	94%	78%	71%	74%
ESD NANTES	100%	100%	89%	85%	75%

Axes d'amélioration


- Impulser la mise en place d'une vie associative plus présente sur les campus, inciter la création de BDE et d'associations permettant une vie étudiante en local.
- Améliorer encore plus le confort de nos établissements pour l'accueil des étudiants (wifi, installation de salles de pose, mise en place d'espaces de travail plus accessibles etc.).
- Renforcer la coordination des intervenants.

Indicateur externe de la satisfaction de nos apprenants

Le Groupe ESP-ESD est très attentif à la lecture des commentaires de ses propres étudiants sur la plateforme tierce « Capitaine Study », qui recense des centaines d'avis vérifiés d'étudiants en formation dans des établissements d'enseignement supérieur.

Résultats de mars 2023 - Le campus de Nantes ne figurait pas encore sur Capitaine Study, c'est pourquoi il est absent de ces résultats.

La note générale reçue par l'ESP (4 campus confondus) est de 8/10.

 CAPITAINE STUDY	Note globale moyenne (note sur 10)	Nombre d'avis
ESP PARIS	7,8	108
ESP LYON	7,7	78
ESP BORDEAUX	8,3	45
ESP TOULOUSE	7,8	19

La note générale reçue par l'ESD (4 campus confondus) est de 8,6/10.

ESD PARIS	8,7	74
ESD LYON	8,4	38
ESD BORDEAUX	8,4	39
ESD TOULOUSE	8,4	20

Verbatims Capitaine Study

. LOLA, ESP PARIS - NOTE GLOBALE 19,5/20
22 décembre 2023

“L'ESP se distingue par une équipe administrative dévouée, offrant un encadrement sérieux. La recherche d'alternance est simplifiée, et les cours, dispensés par d'excellents professeurs, sont enrichissants. Une expérience formatrice complète.”

. CLARA, ESP BORDEAUX - NOTE GLOBALE 20/20
24 janvier 2024

*“Je recommande à 100% L'ESP. L'école propose des cours d'intervenants motivés et passionnants. Les cours sont plutôt variés et les semaines de challenge assez diversifiées !
De plus, l'accompagnement pour l'alternance est top, on se sent aidé et soutenus ! L'école propose pas mal d'aide et de soutenance pour ceux et celles qui souhaitent développer de nouveaux softskills.”*

. CLOTHILDE, ESP LYON - NOTE GLOBALE 19/20
11 décembre 2023

*“L'ESP est une très bonne école. Comme toute organisation, rien n'est parfait, mais si l'on compare avec toutes les autres écoles privées où j'ai été (qui sont au nombre de 4), je peux vous dire que l'ESP prend réellement en considération ses étudiants. Vous serez accompagnés et écoutés. J'ai également trouvé très intéressant le fait qu'ils n'infantilisent pas les étudiants, au contraire, l'école cherche à les responsabiliser.
Le contenu des cours était très intéressant et j'ai fortement apprécié la qualité des intervenants. Je suis resté en contact avec certains, nous continuons d'échanger professionnellement.
Personnellement, j'étais en communication éthique et marketing responsable, et j'ai eu du mal à trouver une école réellement transparente et engagée, respectueuse de ses étudiants et des différents profils au sein de la classe, qui ne parle pas à outrance de « valeurs » comme on peut voir si souvent, mais qui instaure une dynamique humaine.”*

. LÉA, ESP TOULOUSE - NOTE GLOBALE 17/20
29 avril 2022

“Super école. Nous sommes très bien encadrés que ce soit pour trouver une alternance, un stage ... mais également dans le suivi. Les cours sont dispensés par des professionnels de la communication ce qui permet une réelle immersion dans la vie professionnelle. L'ambiance est cool et les classes sont petites ce qui permet une meilleure cohésion mais également un meilleur cadre d'apprentissage.”

. NAËLA, ESD PARIS - NOTE GLOBALE 20/20
26 janvier 2024

“Meilleure école de digital selon moi, plus que polyvalente elle nous permet de se former tant bien à l'Audiovisuelle qu'au design en passant par le Code, L'UI, Le marketing, La Publicités et beaucoup d'autres.”

. FLORIAN, ESD BORDEAUX - NOTE GLOBALE 18,5/20
8 juin 2022

*“Une superbe école où l'apprentissage des élèves est vraiment au cœur de toutes les préoccupations.
On sent que l'équipe pédagogique et les intervenants aiment ce qu'ils font et surtout, sont très compétents. J'ai été agréablement surpris de voir que nos intervenants disposaient d'un tel bagage professionnel et arrivaient assez simplement à nous faire partager leur intérêt pour le sujet évoqué. Une formation au top et super enrichissante. Concernant les locaux, le deuxième bâtiment place des Basques est juste top ! Déjà l'école cours Victor Hugo était très agréable, mais pour répondre à la problématique de la place vis-à-vis du nombre d'élèves, l'arrivée de ce second bâtiment est juste super. D'autant qu'il est proche du premier et n'oblige pas à changer d'itinéraire ! En bref, de beaux locaux, un bon programme et surtout des équipes au top. Merci pour cette formation et les enseignements !”*

. ELISA, ESD TOULOUSE - NOTE GLOBALE 16,5/20

8 décembre 2022

“L'équipe pédagogique est au top, à l'écoute et présente en cas de besoin. Les intervenants sont sérieux et investis. Et l'atmosphère globale est excellente.

Le rythme d'alternance est plutôt intéressant et permet de mieux suivre les projets en entreprise.”

. MATEO, ESD LYON - NOTE GLOBALE 17/20

24 octobre 2023

“J'ai appris de nombreuses choses lors de ce Bachelor, dans de nombreux domaines différents, ce qui m'a permis de passer de bachelier complètement novice au digital à chargé de projet qui savait désormais comment il allait se spécialiser.

Les locaux sont chouettes, même si déjà à l'époque, nous étions déjà très nombreux.

Les semaines de projets organisées sont intéressantes, on progresse réellement. Les cours, eux, sont plus inégaux, ils dépendent vraiment de la qualité des intervenants. J'ai rencontré de nombreux professionnels géniaux, mais il y en a aussi eu quelques-uns qui n'ont pas atteint les attentes de la promotion.

L'administration était très sympathique, bien que quelques fois nous nous sentions dans le flou par rapport à l'organisation de l'année et des événements à venir.

L'accompagnement par rapport à l'alternance s'est passé sans accroc, pour dire, j'ai rencontré les gens avec qui je collabore toujours aujourd'hui grâce au channel Slack dédié de l'école. Cela reste mon expérience perso, et je n'ai pas eu l'occasion de me faire un avis sur le job dating par exemple.

La vie associative était intéressante, le fait que les promotions sont souvent mélangées lors des projets cassait vraiment la monotonie d'une classe qui reste plus ou moins la même pendant 3 ans. (A noter que malheureusement j'ai passé la période Covid à l'ESD qui peut affecter mon avis général).

L'évènement annuel de la Diginight était une belle opportunité de rencontre pro et sociale, à poursuivre à mon sens.

Je manque de recul pour donner un avis comparatif par rapport à la concurrence, je me contenterai de conclure qu'en général j'ai passé un bon Bachelor, pas exempt de défauts, mais plein de bonne volonté.”

Les avis de nos apprenants

L'analyse des retours publiés par les apprenants sur la plateforme Capitaine Study, nous permet d'avoir de réels axes d'amélioration tant en termes de pédagogie que d'accompagnement.

LES POINTS FORTS	LES AXES D'AMÉLIORATION
Équipes pédagogiques à l'écoute, professionnelles, bienveillantes	Manque de dynamisme au niveau de la vie étudiante et associative
Qualité des intervenants et des cours enseignés	Manque de place pour les pauses déjeuners, locaux trop petits
Formations professionnalisantes avec des intervenants de qualité (pédagogues, professionnels du secteur, passionnés)	Manque de diversité entre certains cours
Possibilité d'effectuer un stage dès la première année	
Suivi de l'immersion professionnelle (stage, alternance, insertion professionnelle)	
Effectif par classe / école à taille humaine	
Ambiance générale au sein de l'école agréable	
Locaux modernes et agréables avec beaucoup et qualité du matériel mis à disposition	
Rythme d'alternance plaisant	
L'aide à l'insertion professionnelle	

b. La satisfaction des VAE

La satisfaction a été mesurée auprès du seul candidat présenté en dispositif VAE (titre Manager des entreprises de la communication) en 2022-2023.

Qualité de l'interaction avec l'interlocuteur VAE	Disponibilité de l'interlocuteur VAE	Suivi administratif	Conseils apportés sur la faisabilité du projet	Qualité de la relation avec le coach	Disponibilité du coach	Professionalisme, accompagnement et expertise du coach
Excellent	Excellent	Excellent	Bon	Excellent	Excellent	Excellent

Verbatims du candidat :

“L'accompagnement par le coach a été complètement nécessaire et je suis ravi de l'accompagnement réalisé et surtout que ma coach ait pu échanger avec la référente VAE de l'école. Cette structuration a permis l'échange plus fluide sur les problématiques structurelles et les questionnements de l'exigence pédagogique.”

“Le jury a fait preuve de bienveillance et de professionnalisme qui m'a permis de saisir les points forts et d'amélioration de ma démarche VAE. Tout cela sur un échange très enrichissant grâce à leur point de vue extérieur.”

c. La satisfaction de nos intervenants

Mesure de la satisfaction

La satisfaction des intervenants fait l'objet d'une grande enquête nationale, diffusée en fin d'année scolaire.

Cette enquête étudie les indicateurs suivants, par campus :

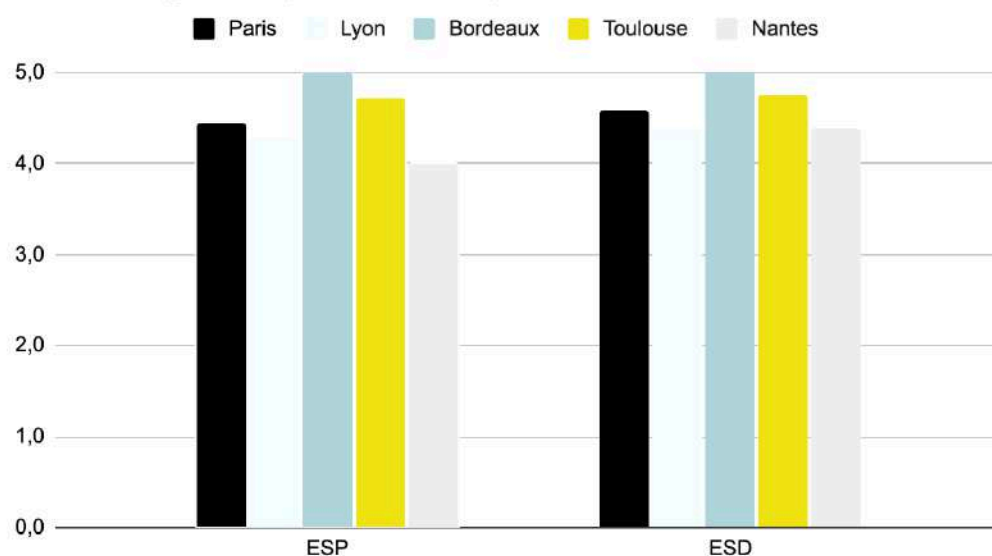
1. Satisfaction globale de l'école et de la formation
2. Qualité de la pédagogie coordination pédagogique
3. Moyens mis en œuvre par l'établissement (accompagnement administratif)
4. Qualité des briefs pédagogiques
5. Qualité de la relation avec les étudiants

Cette enquête nationale a été diffusée courant octobre 2023. En voici les résultats :

Généralités

Le niveau de satisfaction générale des intervenants est évalué à hauteur d'une note moyenne de 4,4/5 pour l'ESP et l'ESD en 2023. Ce niveau de satisfaction reflète une réalité plutôt homogène entre les écoles ESP et ESD et entre les différents campus :

Satisfaction générale par école et campus



Focus par campus

	Nombre d'avis	Taux de satisfaction global (collaboration et services)	Taux de satisfaction de la coordination pédagogique	Taux de satisfaction de l'infrastructure et des locaux	Taux de satisfaction concernant la qualité des briefs pédagogiques	Taux de satisfaction de la qualité de la relation et de l'engagement des étudiants
ESP PARIS	48	98%	92%	98%	92%	96%
ESP LYON	61	97%	97%	98%	97%	93%
ESP BORDEAUX	3	100%	100%	100%	100%	100%
ESP TOULOUSE	35	100%	94%	91%	100%	94%
ESP NANTES	22	91%	91%	91%	82%	91%
ESD PARIS	28	100%	100%	100%	100%	96%
ESD LYON	43	98%	88%	98%	88%	91%
ESD BORDEAUX	4	100%	100%	100%	100%	100%
ESD TOULOUSE	33	100%	97%	97%	100%	94%
ESD NANTES	18	100%	100%	100%	94%	100%

Axes d'amélioration

- Continuer la démarche de briefs pédagogiques entre les intervenants et la direction pédagogique.
- Apporter une meilleure visibilité aux intervenants sur les sujets qui concernent l'école de manière générale : différentes formations, compétitions, semaines projets etc.
- Favoriser les temps d'échanges et de concertation entre intervenants afin d'harmoniser les méthodes et projets pédagogiques.
- Échanger sur l'insertion professionnelle et impliquer davantage les intervenants dans le choix des stages et alternances.
- Réflexion autour de la création d'une boîte à outils des intervenants avec la mise à disposition des différentes ressources : programmes de formation, guide intervenant, tuto et guides outils pédagogiques etc.

d. La satisfaction des entreprises

Mesure de la satisfaction

Depuis 2021, la satisfaction des entreprises fait l'objet d'une grande enquête nationale.

Cette enquête étudie les indicateurs suivants, par campus et par type d'apprenant (*stagiaire/apprenti/contrat de professionnalisation*) :

1. La satisfaction globale de la collaboration avec les équipes des Relations Entreprises
2. La qualité des échanges avec les équipes des Relations Entreprises
3. La notion de montée en compétence des apprenants, et l'apport pédagogique

Cette enquête nationale a été diffusée à l'ensemble des entreprises partenaires du groupe ESP-ESD, entre octobre 2023 et février 2024. En voici les résultats :

Le taux de réponse à l'enquête restant faible à date (mars 2024) pour les campus ESP-ESD Toulouse et Nantes, des dernières relances ont été lancées. Les chiffres seront mis à jour et communiqués courant avril 2024.

Sur l'ensemble des retours, 82% des entreprises annoncent être satisfaites de la collaboration avec nos écoles et des services apportées par les équipes relations entreprises, 82% sont satisfaites de la montée en compétences de l'étudiants grâce à sa formation en 2022, versus 83% pour l'année 2021.

Focus par campus

	Taux de réponse à l'enquête	Taux de satisfaction global (collaboration et services)	Taux de satisfaction des échanges avec les équipes relations entreprises	Taux de satisfaction de la montée en compétence des apprentis accueillis	Probabilité de recommander l'école à l'entourage (score sur /10)
ESP PARIS	5%	73%	71%	83%	6,7
ESP LYON	5%	79%	79%	85%	7
ESP BORDEAUX	15%	82%	81%	83%	7,4
ESP TOULOUSE	NA	NA	NA	NA	NA
ESP NANTES	NA	NA	NA	NA	NA
ESD PARIS	10%	82%	82%	88%	7,8
ESD LYON	5%	92%	89%	89%	7,9

ESD BORDEAUX	13%	86%	84%	85%	7,4
ESD TOULOUSE	NA	NA	NA	NA	NA
ESD NANTES	NA	NA	NA	NA	NA

Axes d'amélioration

- Il est attendu de continuer le suivi de l'immersion professionnelle avec des rendez-vous plus fréquents. Les équipes sont étoffées en conséquence et nous continuons la mise en place de nouveaux process pour optimiser les suivis (notamment un suivi pendant la période d'essai / probatoire pour prévenir les ruptures de contrat).
- Afin de donner plus de visibilité aux tuteurs sur le suivi pédagogique de leur apprenant, un accès Hyperplanning a été déployé à la rentrée 2023-2024 en complément des rendez-vous tuteurs. Les tuteurs peuvent désormais suivre l'assiduité de leur apprenant (emploi du temps et présence) mais également les éléments relatifs à l'évaluation pédagogique (notes et relevés).
- Un accompagnement renforcé des étudiants afin de leur inculquer une culture professionnelle est mené par nos équipes aussi bien pédagogiques que relations entreprises.
- Une boîte à outils a été mise à disposition des tuteurs dès la rentrée 2023-2024 leur permettant d'avoir davantage de visibilité sur la formation de leur apprenant : programmes de formation et contenus pédagogiques, calendriers de formation, équipes encadrantes etc.

e. La satisfaction des OPCO

Le groupe ESP-ESD diligente chaque année une enquête de satisfaction auprès des organismes financeurs des formations en contrat de professionnalisation et contrat d'apprentissage.

Points analysés

1. La qualité de l'accueil téléphonique (courtoisie, qualité d'écoute...)
2. La qualité des échanges par mail
3. La pertinence du contenu de nos conventions de formation
4. Le délai de transmission des documents (contrat, dossiers de facturation,...)
5. Les informations présentes sur nos factures
6. Les enquêtes que l'OPCO aurait menées auprès de nos stagiaires
7. La bonne transmission des évaluations stagiaires réalisées par notre organisme
8. L'identification de l'interlocuteur référent au sein de notre établissement

En 2023, l'enquête a été adressée à une vingtaine d'OPCO concernés par des contrats sur l'année 2022-2023. Malheureusement et malgré plusieurs relances, sur les retours reçus aucun ne mentionnait une satisfaction/non satisfaction quelconque concernant notre prestation pour l'ESP et l'ESD.

5. Un nouveau chapitre pour le Groupe ESP-esd : construire l'école des managers responsables

Alors que le groupe ESP-esd s'efforce de faire vivre et résonner au quotidien ses valeurs sociales et citoyennes, il est apparu évident que nous avons un rôle déterminant à jouer dans la grande transition écologique et sociale qui va se jouer dans les prochaines années.

- Parce que nous formons plus de 2500 jeunes chaque année, et que ce sont 2500 citoyens.
- Parce que, grâce à (et malgré) notre ADN digital, nous avons toujours considéré qu'il était de notre responsabilité de former des esprits éclairés et conscients de leurs actions, d'amener nos étudiants à "mettre du sens" dans leur pratique et toujours s'en tenir à l'essentiel.
- Parce que nous sommes convaincus que la bataille du climat, comme toutes les batailles, se gagnera par la communication et le numérique.
Influence, relations publiques, lobbying, data visualisation, communication interne, innovation, autant de compétences auxquelles nous formons, et qui seront indispensables pour emporter l'adhésion et mettre la société en mouvement.
- Parce que nos étudiants seront les premières victimes du changement climatique, et sont déjà hélas souvent victimes de la solastalgie.

Il est de notre responsabilité de mettre nos métiers de la communication et du numérique au service de la transformation écologique et sociale.

En 2023, le Groupe ESP-esd continue d'emprunter avec sérieux et enthousiasme le chemin de la responsabilité sociale et environnementale, et s'engage à construire l'école des managers responsables.

a. Responsabilité sociale : diversité, égalité, citoyenneté au coeur de nos valeurs

Égalité femmes-hommes, mixité sociale, diversité des origines, accessibilité aux personnes en situation de handicap, l'ESP et l'ESD souhaitent être des écoles ouvertes à tous, bienveillantes et veillant à la lutte contre toutes les discriminations. Toutes nos équipes pédagogiques et administratives s'y emploient chaque jour.

Nous sommes convaincus que l'on ne peut pas devenir un bon communicant si l'on ne porte pas en soi la compréhension et l'expérience du monde. C'est pourquoi nous souhaitons que les promotions de l'ESP-ESD ressemblent à la société contemporaine, dans toute sa diversité. Parce que l'on apprend plus et plus vite au contact de personnes différentes de soi, parce que l'empathie et la compréhension de l'altérité, deux compétences incontournables du communicant, se développent plus facilement en multipliant les interactions avec d'autres univers que le sien.

Nous croyons aussi que plus une promotion se compose de profils différents, plus et mieux les étudiants progressent. Ils apprennent les uns des autres, ils produisent des projets de plus grande valeur, ils développent leur potentiel d'innovation, enfin, ils sont mieux en mesure de saisir tous les enjeux de la société contemporaine et de l'entreprise de demain.

La diversité au cœur du processus de recrutement

Assurer la diversité des talents à l'ESP-ESD commence dès le recrutement. Le processus d'admission à l'ESP et à l'ESD a été imaginé pour favoriser la candidature et la réussite de tous :

- gratuité totale de la candidature
- possibilité de passer les épreuves à distance en cas de contrainte physique
- accessibilité de nos centres d'examen
- aménagement des épreuves en cas de handicap
- étude de situation pendant l'entretien d'admission, afin d'identifier les besoins d'aménagement spécifiques en cas de handicap ou de besoin d'adaptation.

Le financement des études, un levier essentiel pour favoriser la mixité sociale et l'égalité

Le Groupe ESP-ESD est un organisme pionnier en matière de formation en alternance : le contrat d'apprentissage, dès la 3^e année, démocratise l'accès aux études, dont le financement est intégralement pris en charge par les entreprises.

De plus, dès la première année d'études, les apprenants ont la possibilité de faire des stages de plusieurs mois et même des stages alternés (en entreprise le matin et en cours l'après-midi ou inversement, suivant l'emploi du temps).

Et parce que nous ne souhaitons pas passer à côté de l'excellence d'un talent, le Groupe ESP-ESD se réserve la possibilité de soutenir les meilleurs profils en difficulté financière à travers un système d'aides et de bourses d'excellence.

Le Groupe ESP-ESD et le réseau AD Education mettent en place une politique ambitieuse de bourses pour faciliter l'accès aux études et promouvoir l'égalité des chances.

Parce que le milieu social d'origine ne devrait jamais être un frein pour réaliser sa passion, parce que le secteur digital fait face à une pénurie de talents inédite, parce que les entreprises attendent des profils aux parcours atypiques, diversifiés, nous mettons tout en œuvre pour attirer les meilleurs talents.

Plusieurs dispositifs d'aide au financement ont été mis en place :

Pour les inscriptions à l'école

1. **Échelonnement des paiements** : il est possible de payer les frais de scolarité en 3 fois ou 6 fois.
2. **Financement par l'apprentissage** : les formations sont accessibles en contrat d'apprentissage dès la 3^e année à l'ESP-ESD.
De plus, le Groupe ESP-ESD permet à ses apprenants de première et deuxième année un emploi du temps aménagé leur permettant de faire un stage alterné (cours le matin et stage l'après-midi) et des stages en fin d'année scolaire (à partir du mois d'avril).
3. **Prêt bancaire** : BNP-Paribas propose des prêts à des taux avantageux aux étudiants de l'ESP-ESD.

Les futurs étudiants de l'ESP-ESD peuvent également bénéficier de bourses accordées par les Conseils Régionaux, les Conseils Généraux et certaines mutuelles.

Pendant la scolarité

1. **Fonds d'aide au financement des études** : en cas de difficultés financières au cours des études, les apprenants peuvent solliciter une bourse exceptionnelle auprès de l'école. Une commission se réunit chaque année et attribue une aide, sous forme de réduction des frais de scolarité pouvant aller jusqu'à 20%. La commission délibère en analysant le dossier de candidature, ainsi que les résultats scolaires et le comportement au cours des études.
2. **Bourses Erasmus** : destinée à encourager la mobilité internationale, elle est accessible à tous les étudiants souhaitant effectuer un stage ou un semestre d'études en Europe. Le groupe ESP-ESD est signataire cette année encore de la charte Erasmus+.
3. **Remise fratrie** : réduction des frais de scolarité si 2 frères/sœurs poursuivent leurs études à l'ESP-ESD.
4. **Financement par l'apprentissage** : dès la 3^e année, la formation est accessible en alternance (contrat d'apprentissage ou de professionnalisation). C'est alors l'entreprise dans laquelle le contrat est effectué qui prend en charge les frais de scolarité.

Des campus handi-accueillants

Le Groupe ESP-ESD est handi-accueillant, et crée sur ses campus un environnement favorisant l'inclusion.

Nos bâtiments sont équipés de salles de formations accessibles aux personnes à mobilité réduite (PMR).

Des adaptations de parcours sont envisageables afin de prendre en compte les besoins spécifiques d'ordre visuel, auditif, cognitif, psychique et autres maladies invalidantes. Dans le cas où les moyens internes ne seraient pas suffisants, nous nous mettons en lien avec des partenaires du champ du handicap afin de mieux répondre aux besoins de nos apprenants en situation de handicap.

Notre équipe est à l'écoute de ses apprenants pour envisager, avec eux, des solutions facilitant l'accès et la réussite de leur formation.

Nos référents handicap sont formés pour écouter et individualiser l'accompagnement. Ils pourront aussi vous accompagner dans la mise en œuvre de certaines démarches complémentaires auprès d'organismes compétents ou partenaires pour la mise en place de mesures de compensation.

Contactez l'un de nos référents handicap nationaux :

handicap-diversite@espub.org / handicap-diversite@ecole-du-digital.com

Lutter contre les discriminations

Les étudiants peuvent interpeller à tout moment leur référente Handicap, Diversité et Citoyenneté et signaler toute forme de discrimination constatée au sein de l'école, en raison du handicap, du genre ou de l'origine, ainsi que tout manquement au principe de laïcité.

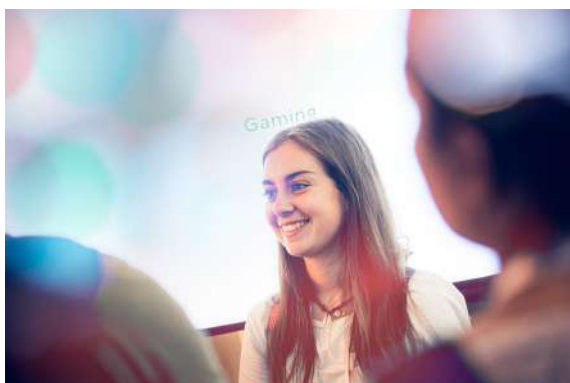
Une mobilisation pour l'égalité femmes-hommes

Dans un contexte actuel où les femmes n'occupent pas plus de 30% des postes dans le numérique et moins de 20% d'entre elles exercent des fonctions techniques ou scientifiques*, l'ESD est fière de compter dans ses rangs **51%**** de femmes étudiantes. L'école est très attachée à la valorisation des métiers du numérique auprès des publics féminins et propose des conférences à destination des lycéens, ainsi que des stages d'orientation, pour briser les idées reçues et attirer les jeunes femmes à s'engager dans la voie du digital.

Si, contrairement à d'autres, le secteur de la communication ne souffre pas de barrières à l'entrée pour les femmes, la lutte contre les discriminations et contre le harcèlement des femmes est un véritable enjeu. L'ESP entend y contribuer avec **80%**** de femmes dans ses rangs.

**source femmes-numérique.fr du 21 février 2022*

***indicateurs calculés sur la base des effectifs étudiants 2022-2023*



Un programme contre les violences sexistes et sexuelles

Qu'elles soient réelles ou virtuelles, physiques, sexistes, sexuelles, racistes, etc., l'ESP et l'ESD condamnent toutes les formes de violence et s'engagent à garantir une scolarité saine et positive pour tous ses étudiants.

Nos équipes pédagogiques et administratives sont régulièrement sensibilisées sur le sujet des VSS, et notre politique RH se veut très ferme en la matière.

L'ESP et l'ESD ont lancé **Speak'Up**, un programme d'assistance contre les violences et les cyberviolences en fin d'année 2021. Ce programme a pour objectif de permettre aux victimes de bénéficier d'un accompagnement et d'un soutien en cas de violences et plus particulièrement de violences sexistes et sexuelles.

Les objectifs de ce programme sont multiples :

- **informer** les étudiants ainsi que les membres du personnel sur les violences sexistes et sexuelles qui peuvent exister au sein des établissements ;
- **favoriser** la prise de conscience et **prévenir** toutes formes de violence sur les campus;



- **mobiliser les acteurs et agir** lorsque cela est nécessaire ;
- **accompagner** les victimes.

Chaque campus de l'ESP-ESD a nommé des médiateurs (issus des équipes pédagogiques et administratives) et jeunes médiateurs (actuellement étudiants sur le campus) : tous volontaires pour assumer cette mission et bénéficier d'une formation dédiée.

Depuis 3 ans des médiateurs (collaborateurs) et jeunes médiateurs (étudiants) sont formés sur les campus de Paris, Lyon, Bordeaux, Toulouse et Nantes et sont prêts à écouter les victimes et agresseurs présumés, et à réagir pour signaler les agissements et mettre en place les mesures appropriées. En 2022, le groupe ESP-ESD s'est également doté d'un protocole de gestion et de signalement des violences à destination des collaborateurs. En décembre 2023, en plus de nos étudiants, les intervenants et enseignants de nos campus ont également été sensibilisés au travers de plusieurs conférences.

La citoyenneté, axe fondamental du projet de l'ESP et de l'ESD

Nos écoles inscrivent dans leurs ADN une pédagogie accompagnante et continuent de contribuer à former des esprits éclairés, rationnels, aptes au débat. Nous accompagnons en effet les futurs professionnels de la communication et du digital. Nous voyons là, plus que jamais, une immense responsabilité.

Notre démarche est et restera de faire vivre des expériences afin que nos apprenants développent leur sens critique, leur capacité d'analyse, leur libre-arbitre, leur argumentation, leur éloquence, leur capacité à juger, entendre, débattre et investiguer. Faire travailler leur sens de la répartie en gardant toujours à l'esprit le respect d'autrui et la liberté de penser de chacun.

C'est par exemple le sens du projet pédagogique "Le Grand Procès", initié en 2022 ([voir page 10](#)).

Référents handicap, diversité et citoyenneté

Claire Mossbach (campus ESP-esd en région) et Johanna Canipel (campus ESP-esd Paris)
handicap-diversite@espub.org / handicap-diversite@ecole-du-digital.com



b. Responsabilité environnementale : notre école change et prépare l'avenir



Le Groupe travaille à une transformation en profondeur, à la fois de son offre pédagogique mais aussi de son organisation, pour répondre aux enjeux socio-écologiques.

Dans cette attente, plusieurs initiatives ont vu le jour :

1. Formation de l'ensemble des personnels dirigeants et encadrants aux enjeux socio-écologiques.

Les collaborateurs cadres du Groupe ont suivi une Fresque du climat juillet 2022, et se sont vu proposer une formation à l'animation de fresques.

2. Création d'un Mastère dédié : «Marketing responsable et Communication éthique» en deux ans, avec une première promotion à la rentrée 2021.

3. Refonte des programmes pédagogiques pour intégrer un parcours obligatoire dédié aux enjeux socio-écologiques.

Dès 2022, ce sont 120 heures dédiées réparties de la 1ère à la 5ème année. Un module e-learning dédié à la compréhension des impacts liés au changement climatique, l'effondrement de la biodiversité et l'épuisement des ressources sur nos sociétés (Climate School).

4. Révision de notre stratégie internationale pour une réduction de l'empreinte carbone

Le Groupe ESP-esd a pris la décision de recentrer son programme d'échanges internationaux sur le territoire européen. Il s'appuie sur le programme Erasmus +, qui permet de financer stages et études en Europe, et sur la présence très dynamique du réseau AD Éducation sur le continent, avec 70 campus dans 10 pays européens afin de permettre aux étudiants de découvrir d'autres cultures.



6. Conclusion et perspectives

Ce rapport Qualité nous permet de dresser un bilan très positif de l'année 2023 : nos étudiants réussissent, restent engagés tout au long de leur parcours grâce à des formats pédagogiques innovants, ils plébiscitent leur école et, surtout, ils s'insèrent professionnellement.

Pour nous, équipes encadrantes et pédagogiques, ce fut aussi une belle année : celle de l'expansion du Groupe avec un nouveau campus à Nantes, la perspective d'un nouveau campus à Lille pour l'ESP et des effectifs croissants et, surtout, celle de l'accélération de notre transformation écologique et sociale.

Des difficultés nous attendent :

- Face à la vague sans précédent de difficultés psychologiques et troubles de la santé mentale qui déferle au sein de la population étudiante, il nous faudra renforcer notre accompagnement pour favoriser l'engagement et prévenir les décrochages.
- La croissance de nos effectifs impose un changement d'échelle pour nos infrastructures immobilières, techniques et administratives.
- Les entreprises seront peut-être moins nombreuses à miser sur l'apprentissage et à recruter dans un contexte inflationniste et de recul progressif des aides de l'État.
- Enfin, la transformation de nos programmes pédagogiques nécessitera la mobilisation d'une communauté professionnelle de communicants et d'experts en digital prêts à transmettre une véritable expérience en matière de RSE.

Quelques jalons sont posés pour l'année 2023-2024 :

- la poursuite de notre expansion territoriale, avec l'ouverture d'un campus ESP à Lille (rentrée 2024).
- le renforcement de notre offre internationale, toujours avec un prisme "européen" dans un contexte de réduction de l'empreinte carbone de nos actions éducatives : organisation de workshops en anglais, reprise de la learning expedition ESD (à Berlin en 2024) et poursuite des Summer Sessions sur les campus européens du réseau AD Education.
- le renforcement de la **vie étudiante** : renouvellement du Start-Up Lab et du Free lab, soutien accru aux BDE et poursuite du projet Crazy Week pour les étudiants de deuxième année.
- l'extension de nos **programmes citoyens** : renouvellement du programme Speak'Up, projet pédagogique "Le Grand Procès" pour les étudiants de l'ESD, participation à la compétition créative citoyenne Mlle Pitch awards pour les étudiants de l'ESP etc.
- la **transformation de nos programmes pédagogiques, avec une place croissante réservée aux enjeux RSE**. En particulier, nous lançons la deuxième édition d'un ambitieux projet, après 1200 étudiants à Paris en juin 2023, près de 2500 étudiants de l'ESP à l'échelle nationale se mobilisent en 2024 autour du climat : "Com' For Climate". RDV le jeudi 13 juin au Grand Rex pour la cérémonie de remise des prix.

**Toute l'équipe de l'ESP-esd remercie
l'ensemble de ses partenaires, intervenants et étudiants pour cette année réussie.**

Rendez-vous en 2024 !